



**PAKRUOJO RAJONO SAVIVALDYBĖS  
ADMINISTRACIJA**

atamis

**PROJEKTĄ RENGIA  
UAB „ATAMIS“**

Projektas Nr. SS-16-54 / AT-16T-956

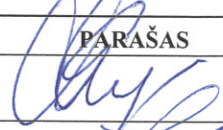
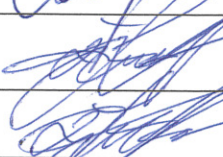

**PAKRUOJO RAJONO KOLEKTYVINIŲ MIŠRIŲ KOMUNALINIŲ ATLIEKŲ,  
ANTRINIŲ ŽALIAVŲ, PAKUOTĖS ATLIEKŲ, ESAMŲ IR PLANUOJAMŲ  
KONTEINERIŲ AIKŠTELIŲ IŠDĖSTYMO SCHEMA**

**UŽSAKOVAS:**






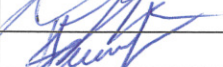



PAKRUOJO RAJONO SAVIVALDYBĖS ADMINISTRACIJA

**RENGĖJAS:**

UAB „ATAMIS“

PAREIGOS	V. PAVARDĖ	PARAŠAS
VYKDOMOJI DIREKTORĖ	G. MINEIKIENĖ	
TERITORIJŲ PLANAVIMO PADALINIO VADOVAS	Ž. GRABAUSKAS	
PROJEKTO VADOVAS	Ž. GRABAUSKAS	
Vilnius, 2016 m.		

**Rengėjų sąrašas:**

<b>Pareigos/atliktos funkcijos</b>	<b>Pareigybė, vardas, pavardė</b>	<b>Parašas</b>
Projekto vadovas	Žilvinas Grabauskas (at. Nr. TPV0034)	
Projekto dalies vadovas	Marius Berulis (at. Nr. 30359, 31293)	
Projekto dalies vadovas	Kestutis Palaima (at. Nr. 23588, 27459, S-682-PmAT)	
Projekto dalies vadovė	Laura Juškevičienė (at. Nr. 25704, 26430)	
Projekto dalies vadovas	Marius Noreika (TPV0037, 26495, 17681)	
Projekto dalies vadovas	Anatolij Špak (Nr. B5403)	
Inžinierė	Asta Derenčiūtė (at. Nr. 31890)	
Architektė	Ieva Puidokaitė (at. Nr. A 1987)	
Grafinės dalies įgyvendinimas (GIS)	Vaidas Ulenskas	



## TURINYS

1. ĮVADAS. BENDRI DUOMENYS .....	4
2. ESAMOS BŪKLĖS ANALIZĖ .....	5
2.1. Pagrindinės schemos sąvokos: .....	5
2.2. Planavimo ir strateginiai dokumentai aktualūs Pakruojo rajono komunalinių atliekų aikštelių išdėstymo schemos rengimui .....	6
2.3. Nagrinėjama teritorija.....	10
2.4. Komunalinių atliekų surinkimas ir tvarkymas Pakruojo rajono savivaldybėje.....	12
2.4.1. Komunalinių atliekų tvarkymo ir surinkimo sistema .....	12
2.4.2 Komunalinių atliekų susidarymo kiekiai .....	15
3. SPRENDINIAI .....	18
3.1. Komunalinių atliekų konteinerinių aikštelių vietų bendrieji parinkimo principai .....	20
3.2. Pakruojo rajono konteinerių ir konteinerinių aikštelių įrengimo principai .....	22
3.3. Perspektyvinių požeminių ir pusiau požeminių aikštelių įrengimo galimybės .....	25
3.4. Komunalinių atliekų aikštelių aptarnavimas .....	28
3.5. Komunalinių atliekų surinkimas iš konteinerių aikštelių .....	29
3.6. Komunalinių atliekų aikštelių įrengimo vietos, tipas, konteinerių kiekis, tūris ir dislokacijos vieta .....	29
4. PRIEDAI .....	31
5. SCHEMOS DERINIMO DOKUMENTAI .....	51

## 1. ĮVADAS. BENDRI DUOMENYS

**1. Objektas:** Pakruojo rajono kolektyvinių mišrių komunalinių atliekų, antrinių žaliavų, pakuotės atliekų, esamų ir planuojamų konteinerių aikštelių vietų išdėstymo schema.

**2. Užsakovas:** Pakruojo rajono savivaldybės administracija, Kęstučio g. 4, LT-83152 Pakruojis, el.p. savivaldybe@pakruojis.lt, tel/ faks.: (8 421) 69 090, www.pakruojis.lt

**3. Schemos rengėjas:** UAB „Atamis“, Žirmūnų g. 139, LT-09120 Vilnius, tel. (8–5) 2728334, faks. (8–5) 2031280, info@atamis.lt, www.atamis.lt. Projekto vadovas Žilvinas Grabauskas, tel.: 8 620 51398, el.p. z.grabauskas@atamis.lt

**4. Analizuojama teritorija:** Pakruojo rajono savivaldybė.

**5. Schemos tikslas:** Pakruojo rajono savivaldybės teritorijoje esančių ir planuojamų komunalinių atliekų konteinerių aikštelių vietų, kuriose būtų patogų naudotis gyventojams ir aptarnauti atliekas surenkančioms įmonėms, išdėstymo schemą.

**6. Schema rengiama vadovaujantis:**

- LR Atliekų tvarkymo įstatymu (Žin., 1998, Nr. 61-1726 su vėlesniais pakeitimais);
- LR Aplinkos ministro 2011 m. gegužės 3 d. įsakymu Nr. D1-368 „Dėl atliekų tvarkymo taisyklių patvirtinimo“ (Žin., 2011, Nr. su vėlesniais pakeitimais);
- LR Vyriausybės 2014 m. balandžio 16 d. nutarimu Nr. 366 „Dėl valstybinio atliekų tvarkymo 2014-2020 metų plano patvirtinimo“ (Žin., 2014, Nr. 2014-04989);
- LR Aplinkos ministro 2012 m. spalio 23 d. įsakymu Nr. D1-857 „Dėl minimalių komunalinių atliekų tvarkymo paslaugos kokybės reikalavimų patvirtinimo“ (Žin., 2012, Nr. 125-6295 su vėlesniais pakeitimais);
- LR Vyriausybės 1992 m. gegužės 12 d. nutarimu Nr. 343 „Dėl specialiųjų žemės ir miško naudojimo sąlygų patvirtinimo“ (Žin., 1992, Nr. 22-652 su vėlesniais pakeitimais).

**7. Planavimo ir strateginiai dokumentai aktualūs schemos rengimui:**

- Valstybinis atliekų tvarkymo 2014 – 2020 m. planas;
- Šiaulių regiono atliekų tvarkymo 2014 – 2020 m. planas;
- Pakruojo rajono savivaldybės atliekų tvarkymo 2014 – 2020 m. planas;
- Pakruojo rajono savivaldybės atliekų tvarkymo taisyklės;
- Pakruojo rajono savivaldybės administracijos direktoriaus įsakymais patvirtinti Daugiabučių gyvenamųjų namų žemės sklypų, esančių Pakruojo r. sav., Pakruojo m. planai.

## 2. ESAMOS BŪKLĖS ANALIZĖ

### 2.1. Pagrindinės schemos sąvokos:

*Pagal LR Atliekų tvarkymo įstatymą:*

**Antrinės žaliavos** – tiesiogiai perdirbti tinkamos atliekos ir perdirbti tinkamos iš atliekų gautos medžiagos;

**Atliekos** – medžiaga ar daiktas, kurių turėtojas atsikrato, ketina ar privalo atsikratyti;

**Atliekų laikymas** – naudoti skirtų atliekų laikymas iki apdorojimo ne ilgiau kaip trejus metus ir šalinti skirtų atliekų laikymas iki apdorojimo ne ilgiau kaip vienus metus, išskyrus laikinąjį laikymą atliekų susidarymo vietoje iki jų surinkimo;

**Atliekų naudojimas** – veikla, kurios pagrindinis rezultatas yra atliekas sudarančių medžiagų naudojimas konkrečiai paskirčiai vietoj kitų medžiagų, arba veikla, kurios rezultatas yra atliekų paruošimas naudoti pagal tą paskirtį įmonėje arba visame ūkyje;

**Atliekų perdirbimas** – atliekų naudojimo veikla, kai atliekas sudarančios medžiagos perdirbamos į tos pačios ar kitos paskirties produktus ar medžiagas. Ši veikla apima organinių medžiagų perdirbimą, tačiau neapima naudojimo energijai gauti ir perdirbimo į medžiagas, kurios turi būti naudojamos kaip kuras ar užpildas;

**Atliekų rūšiavimas jų susidarymo vietoje** – atliekų atskyrimas jų susidarymo vietoje atsižvelgiant į jų rūšį ir pobūdį, siekiant jas atskirai surinkti;

**Atliekų surinkimas** – atliekų paėmimas iš atliekų turėtojų, įskaitant rūšiuojamąjį atliekų surinkimą ir parengiamąjį laikymą iki atliekų surinkimo įrenginiuose, kuriuose atliekos iškraunamos, kad jas galima būtų paruošti pervežti į atliekų naudojimo ar šalinimo įrenginius;

**Atliekų susidarymo vieta** – įrenginys ar teritorija, kurioje dėl ūkinės ar kitos veiklos susidaro atliekų;

**Atliekų turėtojas** – atliekų darytojas arba asmuo, turintis atliekų;

**Atliekų tvarkymas** – atliekų surinkimas, vežimas, naudojimas ir šalinimas, šių veiklų organizavimas ir stebėseną, šalinimo vietų vėlesnė priežiūra, įskaitant, kai minėtus veiksmus atlieka prekyautojas atliekomis ar tarpininkas;

**Atliekų tvarkytojas** – įmonė, kuri surenka ir (ar) veža, ir (ar) naudoja, ir (ar) šalina atliekas, atlieka šių veiklų organizavimą ir stebėseną, šalinimo vietų vėlesnę priežiūrą. Prie atliekų tvarkytojų priskiriami prekyautojai atliekomis ar tarpininkai, vykdantys nurodytą veiklą;

**Komunalinės atliekos** – buitinės (buityje susidarančios) atliekos ir kitokios atliekos, kurios savo pobūdžiu ar sudėtimi yra panašios į buitines atliekas;

**Komunalinių atliekų tvarkymo paslauga** – viešoji paslauga, apimanti komunalinių atliekų surinkimą, vežimą, naudojimą, šalinimą, šių veiklų organizavimą, stebėseną, šalinimo vietų vėlesnę priežiūrą;

**Komunalinių atliekų tvarkymo sistema** – organizacinių, techninių ir teisinių priemonių visuma, susijusi su savivaldybių funkcijų įgyvendinimu atliekų tvarkymo srityje;

**Nepavojingosios atliekos** – visokios atliekos, nepriskiriamos pavojingosioms atliekoms;

**Pakuočių atliekos** – pakuotės ir pakuočių medžiagos, pagal atliekų apibrėžimą priskiriamos atliekoms, išskyrus pakuočių gamybos atliekas;

**Pavojingosios atliekos** – atliekos, kurios pasižymi viena ar keliomis pavojingomis savybėmis;

**Rūšiuojamasis atliekų surinkimas** – atliekų surinkimas, kai jos atskiriamos pagal rūšį ir pobūdį siekiant palengvinti specialų tos rūšies ir pobūdžio atliekų apdorojimą;

**Sąvartynas** – atliekų šalinimo įrenginys ant žemės ar žemėje (po žeme). Sąvartynams taip pat priklauso atliekų šalinimo įrenginiai, kuriuose atliekų darytojas šalina savo atliekas jų susidarymo vietoje, ir nuolatiniai (veikiantys ilgiau negu vienus metus) įrenginiai, naudojami laikinai laikyti atliekas, išskyrus įrenginius, kuriuose atliekos iškraunamos, kad būtų paruoštos toliau pervežti naudojimui, pradiniam apdorojimui ar šalinimui; įrenginiai, kuriuose atliekos laikomos iki naudojimo ar pradinio apdorojimo trumpiau negu trejus metus, ir įrenginiai, kuriuose atliekos laikomos iki šalinimo trumpiau negu vienus metus.

Pagal Atliekų tvarkymo taisykles:

**Biologinės atliekos** – biologiškai skaidžios sodų ir parkų atliekos (šakos, lapai, žolė), namų ūkių, restoranų, viešojo maitinimo, mažmeninės prekybos įstaigų maisto ir virtuvės atliekos ir panašios atliekos iš maisto perdirbimo įmonių. Joms nepriskiriamos miškų ar žemės ūkio atliekos, nuotekų dumblas, natūralių audinių, popieriaus ir kartono, medienos atliekos;

**Biologiškai skaidžios atliekos** – bet kokios atliekos, kurios gali skaidytis ar būti suskaidytos aerobiniu ar anaerobiniu būdu, pavyzdžiui, maisto ir virtuvės atliekos, žaliosios atliekos, popieriaus ir kartono, medienos, natūralių audinių atliekos, taip pat nuotekų dumblas, biologiškai skaidžios gamybos atliekos;

**Gamybos ir kitos ūkinės veiklos atliekos** – įmonių veiklos metu susidarančios atliekos, kurios nėra komunalinės atliekos, todėl nebūtinai gali būti tvarkomos savivaldybių organizuojamose komunalinių atliekų tvarkymo sistemose;

**Žaliosios atliekos** – sodų, parkų ir želdynų tvarkymo biologiškai skaidžios atliekos (šakos, lapai, žolė, daržo atliekos), miškininkystės atliekos.

## **2.2. Planavimo ir strateginiai dokumentai aktualūs Pakruojo rajono komunalinių atliekų aikštelių išdėstymo schemos rengimui**

Rengiant Pakruojo rajono komunalinių atliekų aikštelių išdėstymo schemą ir siekiant kuo objektyviau įvertinti esamą situaciją buvo išanalizuoti ir įvertinti šie planuojamojoje teritorijoje galiojantys planavimo ir strateginiai dokumentai: Pakruojo rajono savivaldybės 2014-2020 metų strateginis plėtros planas; Pakruojo rajono savivaldybės teritorijos bendrasis planas; Pakruojo miesto teritorijos bendrasis planas; Pakruojo rajono savivaldybės 2014-2020 m. atliekų tvarkymo planas.

**Pakruojo rajono savivaldybės 2014-2020 metų strateginis plėtros planas:** strateginiame plane, kaip vienas iš uždavinių numatyta atliekų tvarkymo sistemos stiprinimas ir plėtra Pakruojo rajono savivaldybės teritorijoje. Numatomas pasiekimo rodiklis, įrengtų atliekų rūšiavimo aikštelių skaičius, pastatytų konteinerių skaičius, įgyvendintų bioprogramų skaičius.

Pakruojo rajono savivaldybės komunalinių atliekų tvarkymo sistema yra integrali regioninės sistemos dalis. Komunalinių atliekų tvarkymą Šiaulių regiono savivaldybėse koordinuoja VšĮ „Šiaulių regiono atliekų tvarkymo centras“. Šiuo metu atliekas Pakruojo rajone surenka UAB „Pakruojo komunalininkas“.

**Pakruojo rajono savivaldybės teritorijos bendrasis planas:** Siekiant Pakruojo rajono atliekų tvarkymo sistemos darnaus vystymosi iki 2018 m. Pakruojo rajono bendrajame plane numatyta:

- Savivaldybės teritorijoje 2 etapais įdiegti funkcionalią atliekų surinkimo sistemą: I-ame etape įrengiant atliekų priėmimo punktus bei konteinerines aikšteles pagal esamą apkrovą, o II-ame etape - įrengiant papildomas aikšteles perspektyvinei apkrovai.
- Įdiegti atskirai antrinių žaliavų (popieriaus, plastiko ir stiklo) surinkimo sistemą.
- Įdiegti stambiagabaričių ir pavojingų atliekų surinkimo sistemas rajono teritorijoje, taikant specialias surinkimo priemones.
- Organizuoti atliekų surinkimą ir išvežimą iš miestų ir gyvenviečių viešųjų zonų, tokių kaip parkai, viešojo transporto stotelės, gatvės ir kt.

**Pakruojo miesto teritorijos bendrasis planas:** miesto bendrasis planas nurodo, siekiant atliekų tvarkymo sistemos darnaus vystymosi turi būti:

- užtikrinti antrinių žaliavų (popieriaus ir kartono, stiklo, plastiko, metalo) rūšiavimo galimybę ir priemones visiems komunalinių atliekų turėtojams;
- užtikrinti, kad būtų įrengta ne mažiau kaip viena dideliu gabaritų atliekų (baldų statybos ir griovimo, elektros ir elektroninės įrangos atliekų, naudotų padangų, pavojingų buitinių atliekų, antrinių žaliavų, biologiškai skaidžių atliekų) surinkimo aikštelė 50000 gyventojų, tačiau ne mažiau kaip viena tokia aikštelė savivaldybės teritorijoje, taip pat šios atliekos surenkamos ir kitokiais būdais (pvz. apvažiuojant turėtojus);
- iki 2013 metų užtikrinti, kad šalinamų komunalinių atliekų kiekis neviršytų 50 procentų susidariusių savivaldybės teritorijoje (tuo pačiu, ir Pakruojo mieste) komunalinių atliekų per metus. Kitos susidariusios komunalinės atliekos turi būti perdirbtos ar kitaip panaudotos;
- ne vėliau kaip nuo 2013 metų užtikrinti, kad sąvartynuose būtų šalinamos apdorotos, t.y. išrūšiusios likusios, netinkamos perdirbti ar kitaip naudoti, atliekos;
- „žalios atliekos“, t.y. sodų, parkų ir želdynų tvarkymo biologinės atliekos, būtų atskirai surenkamos ir apdorojamos kompostavimo įrenginiuose. Turi būti skatinamas ir individualus „žaliųjų atliekų“ kompostavimas.

**Pakruojo rajono savivaldybės 2014-2020 m. atliekų tvarkymo planas:** pagal atliekų tvarkymo planą, Pakruojo rajono savivaldybės komunalinių atliekų tvarkymo sistema apima komunalinių atliekų surinkimo, išvežimo, rūšiavimo, naudojimo ir šalinimo paslaugas visiems savivaldybės teritorijoje esantiems komunalinių atliekų. Už komunalinių atliekų tvarkymo sistemų organizavimą savo teritorijose yra atsakingos savivaldos institucijos, kurios gali pavesti šias užduotis įsteigtajam įmonei. Komunalinių atliekų turėtojams, esantiems Pakruojo rajono savivaldybės teritorijoje, teikiamos šios komunalinių atliekų tvarkymo paslaugos:

- mišrių komunalinių atliekų tvarkymas;
- antrinių žaliavų, įskaitant pakuočių atliekas, tvarkymas;
- žaliųjų atliekų tvarkymas;



- didžiųjų atliekų, įskaitant naudotas padangas ir statybines (smulkaus buities remonto) atliekas, tvarkymas;
- elektros ir elektroninės įrangos atliekų tvarkymas;
- buities pavojingų atliekų tvarkymas.

Pagal atliekų tvarkymo plane pateiktus duomenis, Pakruojo rajone 2013 m. susidarė 9,4 tūkst. komunalinių atliekų. Į šį skaičių įeina ir atskirai surinktos antrinės žaliavos, pakuotės ir kitos atliekos.

Komunalinių atliekų susidarymas ir šalinimas Pakruojo rajono savivaldybėje 2010-2013 m.

Metai	Gyventojų skaičius	Surinkta komunalinių atliekų, t	Susidarančių komunalinių atliekų kiekis vienam gyventojui per metus (kg)	Pašalinta sąvartyne komunalinių atliekų, t
2010	25914	8974	346	8808
2011	25446	9187	361	8940
2012	24740	8955	362	8438
2013	24299	9398	387	8384

Vadovaujantis LR Aplinkos ministro 2011 m. rugpjūčio 31 d. įsakymu Nr. D1-661 „Dėl regioniniuose nepavojingų atliekų sąvartynuose šalinamų mišrių komunalinių atliekų sudėties nustatymo ir komunalinių biologiškai skaidžių atliekų kiekio juose vertinimo tvarkos aprašo patvirtinimo“ 2012–2013 metais Šiaulių regiono sąvartyne buvo vykdomi mišrių komunalinių atliekų sudėties nustatymo ir komunalinių biologiškai skaidžių atliekų kiekio juose vertinimo darbai. Vadovaujantis aukščiau nurodytu aprašu sąvartynuose šalinamų mišrių komunalinių atliekų sudėties nustatymo darbai turi būti atliekami 2012–2020 metais, tai užtikrina, kad ateityje bus žinoma Pakruojo rajono savivaldybės mišrių komunalinių atliekų sudėtis. Pakruojo rajono savivaldybės mišrių komunalinių atliekų sudėties tyrimai atlikti 2012–2013 metais, tyrimo rezultatai pateikti žemiau esančioje lentelėje. Atliekų sudėties tyrimo darbai atlikti 4 kartus per metus: žiemą, pavasarį, vasarą ir rudenį.

Sąvartyne šalinamų mišrių komunalinių atliekų sudėtis 2012-2013 metai.

Nr.	Frakcijos pavadinimas	2012 m.		2013 m.	
		Pakruojo rajono	Šiaulių regiono	Pakruojo rajono	Šiaulių regiono
		Proc. nuo bendro svorio		Proc. nuo bendro svorio	
1.	Popieriaus ir kartono, įskaitant pakuotes, atliekos	8,5	9,7	7,74	7,18
2.	Žaliosios atliekos	13,2	15,8	11,64	10,49
3.	Medienos, įskaitant pakuotes, atliekos	6,1	2,8	4,39	1,41
4.	Biologiškai skaidžios maisto gamybos atliekos	15,0	15,0	18,42	16,95
5.	Natūralaus pluošto audinių atliekos	5,6	3,7	1,99	1,14
6.	Kitos komunalinės biologiškai skaidžios atliekos (gyvulių skerdenos atliekos)	0	0,9	0,24	0,35
7.	Visos komunalinės biologiškai skaidžios atliekos	48,3	47,9	44,42	37,43
8.	Plastikų, įskaitant pakuotes, atliekos	20,1	19,2	20,81	20,79
9.	Kombinuotų pakuočių atliekos	0,6	1,0	0,88	1,15
10.	Metallų, įskaitant pakuotes, atliekos	2,7	2,6	1,59	2,4
11.	Stiklo, įskaitant pakuotes, atliekos	5,2	5,1	2,63	4,42
12.	Inertinės atliekos (keramika, betonas, akmenys ir pan.)	5,4	10,0	12,2	10,35
13.	Kitos atsitiktinai į regioninį nepavojingųjų atliekų sąvartyną patekusios nepavojingosios atliekos (Pelenai)	5,5	3,6	5,5	6,58
14.	Atsitiktinai į regioninį nepavojingųjų atliekų sąvartyną patekusios elektros ir elektroninės įrangos atliekos	0,0	0,0	0,8	-
15.	Atsitiktinai į regioninį nepavojingųjų atliekų sąvartyną patekusios baterijų ir akumuliatorių atliekos	0,0	0,0	-	-
16.	Kitos atsitiktinai į regioninį nepavojingųjų atliekų sąvartyną patekusios pavojingosios atliekos	0,0	0,0	-	-
17.	Kitos komunalinės atliekos (higienos atliekos, avalynė, guma, sintetinis pluoštas)	12,2	10,7	11,16	16,46
18.	Visas tirtas mišrių komunalinių atliekų kiekis, procentais	100	100	100	100

Antrinių žaliavų surinkimas vykdomas plastikiniais, metaliniais konteineriais, skirtais surinkti ir iš bendro komunalinių atliekų srauto atskirti stiklo, popieriaus, plastiko, metalo atliekas. Antrinių žaliavų surinkimo konteineriai pastatyti netoli prekybos centrų, kitose prieinamose žmonių susibūrimo vietose bei aikštelėse kartu su komunalinių atliekų surinkimo konteineriais (daugiabučių gyvenamųjų namų kvartaluose). Individualių namų kvartaluose įrengtos tik antrinių žaliavų surinkimui skirtos konteinerių aikštelės. Pakruojo rajone yra įrengtos 76 kolektyvinio naudojimo konteinerių išdėstymo vietos (2015 m. duomenimis) ir 66 antrinių žaliavų surinkimo aikštelės (2015 m. duomenimis). Antrinių žaliavų (stiklui, popieriui, plastikui) surinkimui naudojami 1,8, 2,5 ir 1,6 m<sup>3</sup> talpos konteineriai. Antrinių žaliavų konteineriai ištuštinami nerečiau kaip 1 kartą per mėnesį.

Prognozuojama, kad susidarančių atliekų kiekis 2014–2020 metais priklausys ne tik nuo gyventojų skaičiaus kitimo, bet ir ekonomikos augimo ir vartojimo pokyčių, prekių suvartojimo, ir bendrojo vidaus produkto (BVP), ir kitų makroekonominių rodiklių raida.



Pakruojo rajone susidarančių komunalinių atliekų kiekio prognozė (tonos per metus)

Komunalinių atliekų srautas	2014	2015	2016	2017	2018	2019	2020
Maisto atliekos	2178 22,94%	2201 23,16%	2223 23,38%	2245 23,60%	2268 23,82%	2290 24,04%	2312 24,26%
Žaliosios atliekos	716 7,54%	718 7,56%	721 7,58%	723 7,60%	725 7,62%	728 7,64%	730 7,66%
Plastikų atliekos	304 3,20%	304 3,20%	304 3,20%	304 3,20%	305 3,20%	305 3,20%	305 3,20%
Plastikinės pakuotės atliekos	944 9,94%	951 10,01%	958 10,08%	966 10,15%	973 10,22%	980 10,29%	987 10,36%
Popieriaus/kartono (PK) atliekos	475 5,00%	475 5,00%	475 5,00%	476 5,00%	476 5,00%	476 5,00%	477 5,00%
PK pakuotės atliekos	950 10,00%	950 10,00%	951 10,00%	951 10,00%	952 10,00%	953 10,00%	953 10,00%
Stiklo atliekos	47 0,50%	48 0,50%	48 0,50%	48 0,50%	48 0,50%	48 0,50%	48 0,50%
Stiklinės pakuotės atliekos	674 7,10%	656 6,90%	637 6,70%	618 6,50%	600 6,30%	581 6,10%	562 5,90%
Metalas	376 3,96%	374 3,94%	373 3,92%	371 3,90%	369 3,88%	368 3,86%	366 3,84%
Metalinės pakuotės atliekos	95 1,00%	95 1,00%	95 1,00%	95 1,00%	95 1,00%	95 1,00%	95 1,00%
Pavojingos atliekos	95 1,00%	95 1,00%	95 1,00%	95 1,00%	95 1,00%	95 1,00%	95 1,00%
Elektros ir elektroninės įrangos atliekos	380 4,00%	380 4,00%	380 4,00%	381 4,00%	381 4,00%	381 4,00%	381 4,00%
Naudotos padangos	85 0,90%	86 0,90%	86 0,90%	86 0,90%	86 0,90%	86 0,90%	86 0,90%
Medienos atliekos	85 0,90%	81 0,85%	76 0,80%	71 0,75%	67 0,70%	62 0,65%	57 0,60%
Kitos nedegios (pvz., statybinės) atliekos	1329 14,00%	1330 14,00%	1331 14,00%	1332 14,00%	1333 14,00%	1334 14,00%	1334 14,00%
Kitos degios atliekos	762 8,02%	758 7,98%	755 7,94%	752 7,90%	748 7,86%	745 7,82%	742 7,78%
Visas mišrių komunalinių atliekų kiekis	9496 100%	9502 100%	9508 100%	9514 100%	9520 100%	9526 100%	9532 100%

Pagal Pakruojo rajono 2014-2020 m. atliekų tvarkymo plane pateiktas prognozes, rengiant Pakruojo rajono konteinerių aikštelių išdėstymo schemą bus vertinamas aikštelių poreikis, jų išdėstymo vietos bei konteinerių aikštelėse skaičius. Aikštelių išdėstymo schemos sprendiniai neprieštaraus teritorijoje galiojantiems planavimo dokumentams bei strateginiams planams, priešingai šios schemos parengimas prisidės prie numatytų tikslų įgyvendinimo.

### 2.3. Nagrinėjama teritorija

Pakruojo rajono savivaldybė yra Lietuvos Respublikos šiaurėje, šiaurės rytinėje Šiaulių apskrities dalyje, prie sienos su Latvijos Respublika. Savivaldybės teritorija ribojasi su Pasvalio, Panevėžio, Radviliškio, Šiaulių, Joniškio rajonų savivaldybėmis bei Latvijos Respublika. Teritorijos plotas – 1316 km<sup>2</sup>. Pakruojo rajono savivaldybės miškingumas yra palyginti nedidelis ir netolygus. Miškai Pakruojo rajono savivaldybės teritorijoje sudaro apie 19,6 proc. Rajone yra 2 valstybės saugomi parkai. Pasvalio rajone nėra nei vieno natūralaus ežero, jo vandens telkinius sudaro Mūšos ir Lielupės mažųjų intakų baseinų upės bei dirbtinai suformuoti vandens telkiniai.

Savivaldybėje yra 21 555 gyventojai (2015 m.), iš jų Pakruojo mieste – 4 896 gyventojai (2015 m.), Linkuvos mieste – 1 390 gyventojų (2015 m.), kaimiškose vietovėse – 15 269 gyventojai (2015 m.)

Savivaldybės centras – Pakruojo miestas. Jis įsikūręs prie Kruojos upės, netoli kelio Šiauliai – Pasvalys. Miesto centre Kruoja yra patvenkta, todėl rytinėje Pakruojo dalyje Kruoja suformuoja Pakruojo tvenkinį, o miesto centre yra sala-pusiasalis.

Savivaldybės teritorija suskirstyta į 8 seniūnijas: Guostagalio, Klovainių, Lygumų, Linkuvos, Pakruojo, Pašvitinio, Rozalimo ir Žeimelio.

Pakruojo rajono savivaldybės nekerta tarptautiniai keliai ir magistralės. Susisiekimą rajone užtikrina savivaldybės teritoriją kertantys 7 krašto ir 39 rajoniniai keliai. Per Pakruojo rajoną eina geležinkelio linija, jungianti rajoną su Radviliškio miestu. Traukinių transportu vykdomas tik krovinių pervežimas.

### 2.3.1. pav. Planuojama teritorija



**Demografiniai rodikliai.** Pagal Lietuvos statistikos departamento duomenis Pakruojo rajone 2016 m. pradžioje gyveno 20956 gyv. Pakruojo rajone, kaip ir visoje Lietuvoje fiksuojamos gyventojų skaičiaus mažėjimo tendencijos, nuo 2011 m. iki 2016 m. pradžios gyventojų sumažėjo apie 12 proc., tai yra gyventojų skaičius mažėjo sparčiau nei Lietuvos vidurkis (5,37 proc.). Šiaulių apskrityje intensyviausiai gyventojų mažėjo Joniškio, Kelmės ir Pakruojo rajonų savivaldybėse (-12,0 proc.). Mažiausias gyventojų skaičiaus mažėjimas (-6,2 proc.) buvo fiksuojamas Šiaulių miesto savivaldybės teritorijoje.

### 2.3.1. lentelė. Gyventojų skaičius nuo 2011 m. iki 2016 m.

Gyvenamojo teritorija	Nuolatinių gyventojų skaičius metų pradžioje   asmenys						Procentinis pokytis nuo 2011 m. iki 2016 m., %
	2011 m	2012 m	2013 m	2014 m	2015 m	2016 m	
Lietuvos Respublika	3052588	3003641	2971905	2943472	2921262	2888582	-5,37
Akmenės r. sav.	23 460	22 796	22 210	21 677	21 332	20 824	-11,2
Joniškio r. sav.	26 322	25 584	24 890	24 306	23 807	23 147	-12,1
Kelmės r. sav.	32 566	31 722	31 037	30 305	29 559	28 647	-12,0
<b>Pakruojo r. sav.</b>	<b>23 847</b>	<b>23 170</b>	<b>22 549</b>	<b>21 979</b>	<b>21 555</b>	<b>20 956</b>	<b>-12,1</b>
Radviliškio r. sav.	42 606	41 489	40 567	39 689	39 043	38 253	-10,2
Šiaulių m. sav.	109 748	107 689	106 470	105 610	104 569	102 981	-6,2
Šiaulių r. sav.	44 561	43 374	42 748	42 197	41 767	41 521	-6,8

**Informacijos šaltinis.** Lietuvos statistikos departamentas.



Mažėjantis gyventojų skaičius turi tiesioginę įtaką komunalinių atliekų susidarymo kiekiams, tai yra jų mažėjimui, todėl siekiant optimizuoti komunalinių atliekų tvarkymą būtina imtis strateginių veiksmų, kurie optimizuotų atliekų tvarkymą bei modernizuoti procesą, siekiant sumažinti paslaugų teikimo savikainą.

**Gyvenamasis fondas.** Lietuvos statistikos departamento duomenimis, gyventojų ir būstų 2011 m. visuotinio surašymo metu, Pakruojo rajone gyvenamąjį fondą sudarė 7150 individualūs (vieno buto) namai, 514 butai dviejų butų name ir 3353 butai daugiabučiuose namuose. Vertinant pateiktus duomenis galima teigti, kad Pakruojo rajone yra apie 65 proc. vieno buto gyvenamųjų namų ir 35 proc. butų yra daugiabučiuose namuose.

**2.3.2. Lentelė.** Butai Pakruojo rajono individualiuose ir daugiabučiuose namuose

Gyvenamieji būstai				Bendrojo naudojimo gyvenamieji būstai (bendrabutis, viešbutis ar pan.)	Iš viso
Vieno buto namas	Butas dviejų butų name	Butas daugiabučiame name	Butas negyvenamajame pastate		
7150	514	3353	27	9	11064

Informacijos šaltinis. Lietuvos statistikos departamentas

Pagal Pakruojo rajono savivaldybės duomenis, didžiausi daugiaaukščių gyvenamųjų namų sanaujos arealai yra Pakruojo mieste. Rajono savivaldybėje teritorijoje iš viso buvo identifikuota apie 366 daugiabučiai gyvenamieji namai.

Siekiant įvertinti konteinerių poreikį šalia daugiabučių namų būtina identifikuoti vidutinį gyventojų skaičių, kuris leis prognozuoti galimą komunalinių atliekų kiekį ir leis nustatyti reikiamą konteinerių skaičių. Pagal 2011 m. visuotinio gyventojų surašymo duomenis, Pakruojo rajone vidutinis namų ūkio dydis sudarė apie 2,41 žmogaus, tačiau įvertinus tai, kad kiekvienais metais gyventojų skaičius sumažėja apie 2,0 procentu, todėl tolimesniems skaičiavimas darom prielaidą, kad vidutinis namų ūkio dydis bus apie 2 gyventojus.

## 2.4. Komunalinių atliekų surinkimas ir tvarkymas Pakruojo rajono savivaldybėje

Pakruojo rajono komunalinių atliekų tvarkymo taisyklės nustato ir tvirtina Pakruojo rajono savivaldybės taryba. Pakruojo savivaldybės komunalinių atliekų tvarkymo sistema yra Šiaulių regioninės atliekų tvarkymo sistemos dalis, veikianti savivaldybės teritorijoje pagal Pakruojo rajono savivaldybės atliekų tvarkymo taisyklės ir atliekų tvarkymo planą. VšĮ „Šiaulių regiono atliekų tvarkymo centras“ yra regioninės atliekų tvarkymo sistemos organizatorius ir (ar) koordinatorius, tai įmonė, kuriai pavesta administruoti savivaldybės atliekų tvarkymo sistemą.

### 2.4.1. Komunalinių atliekų tvarkymo ir surinkimo sistema

Komunalinių atliekų surinkimo sistemos pobūdį lemia teritorijos gyventojų tankumas, geografija, išplanavimas ir ekonominė veikla. Visoje savivaldybės dalyje paplitusi konteinerinė komunalinių atliekų surinkimo sistema. Komunalines atliekas įvairios talpos



konteineriais renka savivaldybę aptarnaujanti komunalinių atliekų tvarkymo įmonė – UAB „Pakruojo komunalininkas“. Papildomai komunalinės atliekos yra surenkamos didelių gabaritų atliekų surinkimo aikštelėje, žaliosios atliekos surenkamos žaliųjų atliekų kompostavimo aikštelėje ir apvažiavimo būdu.

Komunalinių atliekų tvarkymo paslaugų teikimą Pakruojo rajono savivaldybės teritorijoje reglamentuoja 2014 m. rugpjūčio 21 d. Pakruojo rajono savivaldybės tarybos sprendimu Nr. T-265 patvirtintos Pakruojo rajono savivaldybės atliekų tvarkymo taisyklės, Pakruojo rajono savivaldybės tarybos 2014 m. lapkričio 20 d. sprendimu Nr. T-358 patvirtintas Pakruojo rajono savivaldybės 2014–2020 m. atliekų tvarkymo planas ir 2014 m. lapkričio 11 d. Šiaulių regiono plėtros tarnybos sprendimu Nr. 51/5S-50 patvirtintas Šiaulių regiono atliekų tvarkymo 2014-2020 m. planas.

Gyventojams teikiamos komunalinių atliekų tvarkymo paslaugos: mišrių komunalinių atliekų; pakuočių atliekų ir kitų antrinių žaliavų; žaliųjų atliekų; didžiųjų atliekų, įskaitant naudotas padangas bei statybos ir griovimo (smulkaus buities remonto) atliekas; elektros ir elektroninės įrangos atliekų; buities pavojingųjų atliekų.

Komunalinių atliekų ir antrinių žaliavų surinkimui yra naudojami įvairios talpos tvirti, sandarūs ir mobilūs konteineriai. Iš gyventojų ir individualių įmonių komunalinės atliekos išvežamos naudojant nedidelės talpos 0,12 m<sup>3</sup> arba 0,24 m<sup>3</sup> plastmasiniai konteineriai, o iš didesnių organizacijų atliekos šalinamos 0,66 – 1,1 m<sup>3</sup> talpos plastmasiniais konteineriais priklausomai nuo susidarančių atliekų kiekio. Daugiabučiai namai aptarnaujami 1,1 m<sup>3</sup> talpos konteineriais. Atliekos vežamos pagal nustatytą grafiką, suderintą su VŠĮ „Šiaulių regiono atliekų tvarkymo centras“ ir Pakruojo rajono savivaldybe.

Pagal Pakruojo rajono savivaldybės 2014-2020 m. atliekų tvarkymo plane pateikiamus duomenis, 2012 m. Pakruojo rajono savivaldybėje naudojamų mišrių komunalinių atliekų surinkimo konteinerių buvo: 0,12-0,24 m<sup>3</sup> talpos – 6615 vnt.; 0,66-0,77 m<sup>3</sup> talpos – 2 vnt., 1,1 m<sup>3</sup> talpos – 470 talpos.

### **Antrinių žaliavų surinkimas**

Antrinių žaliavų surinkimas vykdomas plastikiniais, metaliniais konteineriais, skirtais surinkti ir iš bendro komunalinių atliekų srauto atskirti stiklo, popieriaus, plastiko, metalo atliekas. Antrinių žaliavų surinkimo konteineriai statomi netoli prekybos centrų, kitose prieinamose žmonių susibūrimo vietose bei aikštelėse kartu su komunalinių atliekų surinkimo konteineriais (daugiabučių gyvenamųjų namų kvartaluose). Individualių namų kvartaluose įrengiamos tik antrinių žaliavų surinkimui skirtos konteinerių aikštelės. Pakruojo rajone yra įrengtos 66 aikštelės, skirtos antrinėms žaliavoms surinkti. Šių žaliavų (stiklui, popieriui, plastikui) surinkimui naudojami 1,8, 2,5 ir 1,6 m<sup>3</sup> talpos konteineriai. Antrinių žaliavų konteineriai ištuštinami nerečiau kaip 1 kartą per mėnesį.

### **Mišrių komunalinių atliekų surinkimas**

Savivaldybės teritorijoje mišrioms komunalinėms atliekoms surinkti naudojami 0,66-1,1 m<sup>3</sup>, 0,24 m<sup>3</sup> ir 0,12 m<sup>3</sup> talpos konteineriai. Atliekų turėtojus mišrių komunalinių atliekų surinkimo konteineriais aprūpina paslaugos teikėjas.

Daugiabučių namų kvartaluose naudojami 1,1 m<sup>3</sup> talpos bendro naudojimo mišrių komunalinių atliekų surinkimo konteineriai. Už šių konteinerių sanitarinę-higieninę būklę atsako paslaugos teikėjas. Konteinerių aikštelių vietos parinkimą ir jų įrengimą organizuoja Savivaldybės administracija.

Mišrių komunalinių atliekų surinkimo paslaugos apimtys nustatytos Pakruojo rajono savivaldybės atliekų tvarkymo taisyklėse ir sutartyse tarp savivaldybės ir atliekų surinkimo paslaugą teikiančios įmonės. Mišrių komunalinių atliekų tvarkymo paslauga apima konteinerio, atitinkančio atliekų turėtojo poreikį mišrių komunalinių atliekų kaupimui, pateikimą, kolektyvinio naudojimo konteinerių periodišką plovimą ir dezinfekavimą (individualius konteinerius ir juridinių asmenų konteinerius plauna atliekų turėtojai), surinktų mišrių komunalinių atliekų pristatymą į sąvartyną, šių atliekų priėmimą ir šalinimą šiame sąvartyne, užtikrinant aplinkosauginius eksploatacinius reikalavimus sąvartynui.

Pakruojo rajone veikia konteinerinė atliekų surinkimo sistema. Atliekos iš mažų organizacijų, įmonių bei individualių namų renkamos nedidelės talpos – 0,12 m<sup>3</sup> arba 0,24 m<sup>3</sup> – plastmasiniais konteineriais. Didesnės organizacijos aptarnaujamos 0,66–1,1 m<sup>3</sup> talpos plastmasiniais konteineriais priklausomai nuo susidarančių atliekų kiekio. Daugiabučiai namai aptarnaujami 1,1 m<sup>3</sup> talpos plastmasiniais ar metaliniais konteineriais.

Kolektyvinio naudojimo konteinerių aikštelių Pakruojo rajone yra 76.

Bendro naudojimo konteinerių, skirtų daugiabučių namų gyventojams, minimalus aptarnavimo dažnis: miestuose – ne rečiau kaip 3 k./sav.; gyvenvietėse ir kaimuose, turinčiuose iki 200 gyventojų – ne rečiau kaip 1 k./mėn. (gruodžio–kovo mėn.) arba ne rečiau kaip 2 k./mėn. (balandžio–lapkričio mėn.); kitur – ne rečiau kaip 2 k./mėn. (gyvenvietėse ir kaimuose, kolektyvinio naudojimo konteineriai turi būti ištuštinami ir seniūno nurodymu, nesilaikant grafiko, jeigu yra užpildyti  $\frac{3}{4}$  jų tūrio).

Individualiose namų valdose esančių konteinerių minimalus aptarnavimo dažnis: Miestuose – ne rečiau kaip 2 k./mėn.; gyvenvietėse ir kaimuose, turinčiuose iki 200 gyventojų – ne rečiau kaip 1 k./mėn. (gruodžio–kovo mėn.) arba ne rečiau kaip 2 k./mėn. (balandžio–lapkričio mėn.); kitur – ne rečiau kaip 2 k./mėn.

Įmonių, įstaigų, organizacijų uždaroje teritorijoje, esančių konteinerių minimalus aptarnavimo dažnis: tuštinimo dažnis priklauso nuo individualaus susitarimo (rekomenduotina ne rečiau kaip 1 k./2 sav.).

UAB „Pakruojo komunalininkas“ (atliekų tvarkytojas) Pakruojo rajono savivaldybės pavedimu teikia komunalinių atliekų surinkimo paslaugą. Sutartis pasirašyta 2013 metų sausio 1 d. ir galioja iki 2017 m. gruodžio 31 d. UAB „Pakruojo komunalininkas“ pagal patvirtintą grafiką renka mišrias komunalines atliekas, antrines žaliavas, apvažiavimo būdu pagal iš anksto suderintus grafikus surenka pavojeingą, didelių gabaritų atliekas, elektros ir elektroninės įrangos atliekas.

Pagal LR Aplinkos ministro 2003 m. gruodžio 24 d. įsakymą Nr. 705 „Dėl statybos techninio reglamento STR 2.02.01:2004 „Gyvenamieji pastatai“ patvirtinimo“ komunalinių atliekų aikštelės turi būti įrengtos ne arčiau kaip 10 m nuo pastato langų ir durų. Šiuo metų dalis esamų konteinerių pastatymo vietų netenkina šio reikalavimo.

Vadovaujantis LR Vyriausybės 2014 m. balandžio 16 d. nutarimu Nr. 366 „Dėl valstybinio atliekų tvarkymo 2014–2020 metų plano patvirtinimo“ iki 2018 m. antrinių žaliavų konteinerių surinkimo aikštelių aptarnavimo spindulys daugiabučių gyvenamųjų namų rajonuose turi būti mažinamas nuo 150 metrų iki 100 metrų, todėl reikalinga peržiūrėti esamą antrinių žaliavų konteinerių išdėstymą ir pagal poreikį jį tankinti arba naujai išdėlioti. Tankinimas miestų teritorijose yra sudėtingas dėl inžinerinių tinklų, siaurių pravažiavimų daugiabučių namų kiemuose bei transporto priemonių parkavimo ypatumų, tai yra automobiliai parkuojami ant šaligatvių, žaliųjų zonų, pravažiavimų.

Pagal atliekų tvarkymo plano nuostatas, gyvenamuosiuose daugiabučių namų rajonuose turi būti įrengta ne mažiau kaip po vieną antrinių žaliavų surinkimo konteinerių aikštelę 800 gyventojų šalia mišrių komunalinių atliekų konteinerių ar kitose gyventojams patogiose, estetiškai įrengtose ir visuomenės sveikatos saugos reikalavimus atitinkančiose vietose. Siekiant įgyvendinti šią nuostatą, tolimesniuose etapuose bus įvertintas daugiabučių namų gyventojų pasiekiamumo spindulys ir esant poreikiui tikslinamos konteinerinių aikštelių vietos.

Taip pat, pagal Valstybinį atliekų tvarkymo 2014-2020 m. planą iki 2019 metų turi būti įdiegtos maisto/virtuvės atliekų rūšiuojamasis surinkimas, todėl esamos ar planuojamos konteinerinės aikštelės bus papildytos naujais konteineriais skirtais maisto atliekoms talpinti.

Surinktos mišrios komunalinės atliekos vežamos į Šiaulių regioninę nepavojingų atliekų sąvartyną, esantį Šiaulių raj., Jurgeliškių k.

## 2.4.2 Komunalinių atliekų susidarymo kiekiai

Pakruojo rajone yra 76 vietos kolektyvinio naudojimo konteinerių išdėstymo vietos ir 66 antrinių žaliavų surinkimo konteinerių išdėstymo vietos. Pagal VŠĮ „Šiaulių regiono atliekų tvarkymo centras“ duomenis dėl didėjančio rūšiavimo bendras surenkamų antrinių žaliavų atliekų kiekis per paskutinius 3 metus didėja, kadangi kiekvienais metais vis daugiau antrinių žaliavų surenkama iš gyventojų. Rūšiavimas prisideda prie mažėjančio šalinamų mišrių atliekų kiekio sąvartynuose, kas leidžia mažinti regioninio sąvartyno apkrovimą ir daromą poveikį gamtinei aplinkai (žr. žemiau esančią lentelę).

**2.4.1. lentelė.** Pakruojo rajone surenkamų atliekų kiekis per paskutinius 5 metus, t.

Surenkamų atliekų tipas	Atliekų kiekis iš gyventojų									
	2011 m.		2012 m.		2013 m.		2014 m.		2015 m.	
	Iš gyventojų	Iš verslo subjektų	Iš gyventojų	Iš verslo subjektų	Iš gyventojų	Iš verslo subjektų	Iš gyventojų	Iš verslo subjektų	Iš gyventojų	Iš verslo subjektų
Mišrių komunalinių atliekų kiekis, t.	6314,69	945,45	6056,09	864,13	5721,42	666,44	5716,14	719,35	5743,11	536,89
Biologiškai skaidžių (maisto/ virtuvės) atliekų kiekis, t	0	0	0	0	0	0	0	0	0	0
Antrinių žaliavų, kiekis:	36,8	0	48,62	0	63,47	0	80,34	0	80,46	0
Popieriaus, t.	8,24	0	13,88	0	28,34	0	30,14	0	12,33	0
Plastiko, t.	5,74	0	7,79	0	10,43	0	11,24	0	20,94	0
Stiklo, t.	22,82	0	26,95	0	24,7	0	38,96	0	47,19	0
Žaliųjų atliekų kiekis, t	59,27	0	232,81	0	609,57	0	651,1	0	655,75	0
Tekstilės atliekų kiekis, t	0	0	0	0	0	0	0	0	0	0

**Informacijos šaltinis.** VŠĮ „Šiaulių regiono atliekų tvarkymo centras“.

2015 m. mišrių komunalinių atliekų kiekis, surinktas iš gyventojų, bendrame atliekų kiekyje sudaro apie 81 proc.

Įvertinus, kad Pakruojo rajone 2015 m. gyveno apie 21 555 gyventojai, tai mišrių komunalinių atliekų vienas gyventojas sugeneravo apie 266 kg/m., antrinių atliekų – 3,8 kg/m. (stiklo – 2,2 kg/m., popieriaus – 0,6 kg/m., plastiko – 1 kg/m.), tekstilės atliekų – 0 kg/m.

Išanalizavus esamų komunalinių atliekų surinkimo kiekius ir numatomas prognozes Pakruojo rajono savivaldybės 2014-2020 m. atliekų tvarkymo plane, priimti šie atliekų susidarymo kiekiai vienam Pakruojo rajono gyventojui per metus, kurių pagrindu sprendiniuose bus parenkami konteinerių kiekiai ir tūriai:

- Antrinės žaliavos – 51 kg/m. (stiklas – 15 kg/m., popierius – 22 kg/m., plastikas – 14 kg/m.);
- Biologiškai skaidžios (maisto/virtuvės) atliekos – 21 kg/m.;
- Tekstilės atliekos – 2 kg/m.;
- Mišrios komunalinės atliekos – 266 kg/m.

Vadovaujantis 2011 m. visuotinio gyventojų surašymo duomenis Pakruojo r. vidutinis namų ūkio dydis yra apie 2,41 žmogų, tačiau įvertinus, kad Pakruojo rajone kiekvienais metais sumažėja apie 2,0 proc. gyventojų, priimama, kad vidutinis namų ūkis artimiausiu metu sudarys apie 2 žmones.

**IŠVADOS:**

- Pakruojo rajone 2015 m. gyveno apie 21555 gyventojų. Nuo 2011 m. iki 2016 m. vidutiniškai per metus sumažėja apie 2,0 proc. gyventojų. Pakruojo rajone, kaip ir visoje šalies teritorijoje, gyventojų skaičiaus mažėjimą lėmė gimstamumo mažėjimas, ir migracija.
- Mažėjantis gyventojų skaičius Pakruojo rajone bei didėjantis antrinių žaliavų atliekų surinkimas turi tiesioginę įtaką mišrių komunalinių atliekų susidarymo kiekiams, tai yra jų mažėjimui. Dėl šios priežasties rekomenduojama imtis strateginių veiksmų, kurie optimizuotų atliekų tvarkymą, siekiant sumažinti paslaugų teikimo savikainą;
- Didžiausi daugiaaukščių gyvenamųjų namų sankaupos arealai yra Pakruojo mieste. Rajono savivaldybėje teritorijoje buvo identifikuota apie 300 daugiabučių gyvenamųjų namų, kurie mišrias komunalines atliekas ir antrines žaliavas kaupia individualiuose arba kolektyviniuose konteineriuose;
- Rajone yra 76 kolektyvinio naudojimo konteinerių išdėstymo vietos.
- Pagal VŠĮ „Šiaulių regiono atliekų tvarkymo centras“ duomenis surenkamų antrinių žaliavų atliekų kiekis per paskutinius 3 metus didėja dėl didėjančio atliekų rūšiavimo, kadangi kiekvienais metais vis daugiau antrinių žaliavų surenkama iš gyventojų;
- Pakruojo rajone mišrių komunalinių atliekų vienas gyventojas per 2011-2015 metus vidutiniškai sugeneravo apie 261 kg/m., antrinių atliekų – 2,75 kg/m. (stiklo – 1,43 kg/m., popieriaus – 0,82 kg/m., plastiko – 0,50 kg/m.), tekstilės atliekų – 0 kg/m;
- 2011 m. visuotinio gyventojų surašymo duomenis Pakruojo r. vidutinis namų ūkio dydis yra apie 2,41 žmogaus, tačiau įvertinus, kad rajone kiekvienais metais sumažėja apie 2,0 proc. gyventojų, priimama, kad vidutinis namų ūkis artimoje perspektyvoje bus apie 2 žmones;
- Vertinant esamus susidarančių atliekų kiekius ir prognozuojant, kad bus surenkama daugiau antrinių atliekų, prognozuojama, kad Pakruojo rajono gyventojui per metus, kurių pagrindu sprendiniuose bus parenkami konteinerių kiekiai ir tūriai, generuos 51 kg/m. antrinių atliekų (stiklas – 15 kg/m., popierius – 22 kg/m., plastikas – 14 kg/m.); 21 kg/m. biologiškai skaidžios (maisto/virtuvės) atliekų; 2 kg/m. tekstilės atliekų; 266 kg/m mišrių komunalinių atliekų.



### 3. SPRENDINIAI

Pakruojo rajono komunalinių atliekų aikštelių vietų išdėstymo schemas pagrindinis tikslas yra parengti esamų ir planuojamų komunalinių atliekų konteinerių aikštelių vietų išdėstymo schemą, kur komunalinių atliekų konteineriai būtų išdėstyti taip, kad jais būtų patogiu naudotis gyventojams bei juos aptarnauti atliekas surenkančiai įmonei bei atitiktų LR teisės aktus.

Schemoje pateikiamos komunalinių atliekų aikštelių vietos, kurios skirtos komunalines atliekas surinkti iš daugiabučių gyvenamųjų namų, garažų bendrijų, sodų bendrijų. Schemoje nėra sprendžiamas ir detalizuojamas komunalinių atliekų surinkimas iš individualių ir pavienių kaimiškose vietovėse esančių daugiabučių gyvenamųjų namų gyventoje.

Siekiant suformuoti Pakruojo r. komunalinių atliekų aikštelių vietų išdėstymo schemą atitinkančią LR teisės aktus ir visuomenės poreikius buvo nustatyti kriterijai, kuriais vadovaujantis buvo parenkamos konteinerių išdėstymo aikštelių vietos ir konteinerių skaičius jose:

Siekiant suformuoti komunalinių atliekų aikštelių vietų išdėstymo schemą atitinkančią LR teisės aktus ir visuomenės poreikius nustatomos bendrosios nuostatos ir kriterijai:

- Užtikrinti kokybiškas paslaugas ir funkcionuojančią komunalinių atliekų konteinerių išdėstymo sistemą, kad susidariusios komunalinės atliekos būtų rūšiuojamos jų susidarymo vietoje;
- Garažų, sodų bendrijų teritorijose įrengti ne mažiau kaip po vieną antžeminę antrinių žaliavų konteinerių aikštelę prie pagrindinio į/išvažiavimo į jas arba patogiose, estetiškai įrengtose ir visuomenės sveikatos saugos reikalavimus atitinkančiose vietose;
- Konteinerių skaičius ir dydis parenkamas pagal aptarnaujamų gyventojų skaičių ir galimą atliekų kiekį;
- Įvertinti konteinerių užpildymo laikotarpį bei ištuštinimo dažnumą siekiant parinkti reikiamą konteinerių skaičių teritorijoje;
- Numatoma įrengti antžemines konteinerių aikšteles;
- Apsaugoti konteinerių aikšteles nuo pašalinių asmenų, palaikant tvarką konteinerių aikštelėse bei jas apsaugant nuo vandalizmo;
- Įrengti tekstilės atliekų surinkimo konteinerius, juos integruojant į bendrą komunalinių atliekų surinkimo sistemą;
- Vadovaujantis Valstybiniu atliekų tvarkymo 2014-2020 m. planu iki 2019 metų turi būti įdiegta biologiškai skaidžių (maisto/virtuvės) atliekų konteinerių sistema, kuri turi būti integruota į bendrą komunalinių atliekų sistemą;
- Esant galimybei vadovaujantis LR Vyriausybės 2014 m. balandžio 16 d. nutarimu Nr. 366 „Dėl valstybinio atliekų tvarkymo 2014–2020 metų plano patvirtinimo“ iki 2018 m. antrinių žaliavų konteinerių surinkimo aikštelių aptarnavimo spindulys daugiabučių gyvenamųjų namų rajonuose turi būti sumažinamas nuo 150 metrų iki 100 metrų;
- Įrengti ne mažiau kaip po vieną antrinių žaliavų surinkimo konteinerių aikštelę 800 gyventojų šalia mišrių komunalinių atliekų konteinerių ar kitose gyventojams

- patogiose, estetiškai įrengtose ir visuomenės sveikatos saugos reikalavimus atitinkančiose vietose;
- Vadovaujantis LR Aplinkos ministro 2003 m. gruodžio 24 d. įsakymu Nr. 705 „Dėl statybos techninio reglamento STR 2.02.01:2004 „Gyvenamieji pastatai“ patvirtinimo“ ir LR Aplinkos ministro 2012 m. spalio 23 d. įsakymu Nr. D1-857 „Dėl minimalių komunalinių atliekų tvarkymo paslaugos kokybės reikalavimų patvirtinimo“ išlaikyti ne mažiau kaip 10 m ribą nuo pastatų;
  - Konteinerių aikštelės negali būti arčiau nei 10 m iki vaikų žaidimo aikštelių;
  - Maksimaliai konteinerių aikštelės orientuoti prie į/išvažiavimų į/iš teritorijas/ų;
  - Įvertinti detaliaisiais planais suplanuotus daugiabučių namų sklypus ir juose numatytus sprendinius;
  - Skatinti virtuvės atliekų (vaisių ir daržovių atliekos, arbatžolės, kavos tirščiai, kiaušinių lukštai ir kt.) bei sodo atliekų (sausieji lapai, gėlės, nupjauta žolė, smulkios šakos, seni šiaudai, šienas, piktžolės, velėna, medinės sodo atliekos ir kt.) namudinį kompostavimą. Namudinis kompostavimas sąlygotų mažesnius nerūšiuotų atliekų kiekius, stabilizuotų įmokas už komunalinių atliekų tvarkymą, tausotų aplinką ir visuomenės sveikatą. Valstybiniame atliekų tvarkymo 2014-2020 metų plane iškeltų rodiklių įgyvendinimui turi būti imtasi tam tikrų priemonių: informuojama visuomenė apie atliekų kompostavimo galimybes bei naudą, tobulinama komunalinių atliekų apmokestinimo sistema (pvz.: sumažinamas atliekų tvarkymo tarifas arba įmoka namų ūkiams kurie vykdo bioskaidžių atliekų kompostavimą);
  - Maisto atliekos susidarančios viešojo maitinimo įstaigose (viešbučiai, moteliai, restoranai, švietimo įstaigos ir kt.) turi būti tvarkomos teisės aktų nustatyta tvarka.
  - Pavojingos, elektros, elektroninės įrangos, tekstilės, didžiosios atliekos, naudotos padangos turi būti atskirtos nuo kitų komunalinių atliekų ir surenkamos specialiais konteineriais arba apvažiavimo būdu, arba tiesiogiai pristatomos į didelių gabaritų atliekų aikštelės
  - Šalia pavienių daugiabučių namų kaimiškose vietovėse arba kai nėra racionalu įrengti atskirą atliekų surinkimo aikštelę, arba esant gyventojų pageidavimams, atliekų surinkimui rekomenduojami individualūs mažos talpos konteineriai (mišrioms buitinėms atliekoms ir antrinėms žaliavoms, t.y. stiklui, plastikui/popieriui). Tikslus konteinerių skaičius ir tūris turi būti nustatomas pagal surenkamų atliekų kiekius ir atliekų išvežimo dažnumą. Konteinerių išdėstymas individualiose valdose nėra reglamentuojamas;
  - Vienbučių namų individualiose valdose, atliekų surinkimui rekomenduojami trys konteineriai, t.y. mišrioms buitinėms atliekoms ir antrinėms žaliavoms t.y. stiklui, plastikui/popieriui. Tikslus konteinerių skaičius ir tūris turi būti nustatomas pagal surenkamų atliekų kiekius ir atliekų išvežimo dažnumą. Konteinerių išdėstymas individualiose valdose nėra reglamentuojamas;
  - Siekiant užtikrinti komunalinių atliekų sistemos funkcionavimą ir užsibrėžtų tikslų įgyvendinimą būtina gyventojams nuolat teikti aktualią informaciją apie komunalinių atliekų tvarkymo sistemą, aplinkai palankius atliekų tvarkymo būdus, atliekų susidarymo prevencines priemones, žaliųjų atliekų, pakuočių atliekų ir kitų antrinių žaliavų bei specifinių atliekų rūšiavimo galimybes bei jų surinkimą.

- Kapinių prieigose rekomenduojama įrengti antrinių žaliavų konteinerius (pvz.: žaliosioms spygliuočių atliekoms (pvz.: vainikams), žaliosioms atliekoms (pvz.: lapams, gėlėms ir kitų augalų atliekoms), plastikui, stiklui, popieriui. Atliekų aikštelės rekomenduojama numatyti šalia įėjimų/išėjimų arba šalia automobilių aikštelės skirtos kapinių lankytojams. Pačiose kapinių teritorijose, prie pagrindinio tako, tikslinga įrengti žaliosioms spygliuočių atliekoms (pvz. vainikams), žaliosioms atliekoms (pvz. lapams, gėlėms ir kitų augalų atliekoms) skirtus pavienius konteinerius ir esant poreikiui antrinių žaliavų konteinerius;

Būtina pastebėti, kad gyventojams reikės laiko priprasti prie naujos tvarkos ir jos principų, tačiau būtina skatinti gyventojus nešti atliekas į jiems priskirtas aikšteles, kad būtų galima užtikrinti LR Vyriausybės 2013 m. liepos 24 d. nutarimą Nr. 711 „Dėl vietinės rinkliavos ar kitos įmokos už komunalinių atliekų surinkimą iš atliekų turėtojų ir atliekų tvarkymą dydžio nustatymo taisyklių patvirtinimo“ dėl diferencijuoto įmokos dydžio nustatymo bei užtikrinti tvarką komunalinių atliekų aikštelėse.

### **3.1. Komunalinių atliekų konteinerinių aikštelių vietų bendrieji parinkimo principai**

Įvertinus aukščiau minimus bendruosius kriterijus komunalinių atliekų konteinerių aikštelių vietai parinkti nustatyti ir pagrindiniai atliekų konteinerių aikštelių išdėstymo principai teritorijose:

- Gyvenamųjų daugiabučių namų kvartaluose, konteinerinės aikštelės numatomos vienam arba keliems daugiabučiams, t.y. viena konteinerinė aikštelė aptarnauja vieną arba kelis daugiabučius;
- Daugiabučių namų rajonuose numatoma ne mažiau kaip po vieną antrinių žaliavų surinkimo konteinerių aikštelę 800 gyventojų;
- Siekiant užtikrinti visuomenės sveikatos apsaugos reikalavimus, atliekų surinkimo aikštelės įrengiamos ne arčiau kaip 10 m nuo pastato langų ir durų. Konteinerių aikštelės negali būti arčiau nei 10 m iki vaikų žaidimo aikštelių;
- Aikštelių vietos parenkamos šalia įvažiavimų/išvažiavimų į/iš daugiabučių namų automobilių stovėjimo aikštelių ar įvažiavimų/išvažiavimų į/iš kiemus. Nesant erdvės prie įvažiavimų/išvažiavimų aikštelių vietos parenkamos daugiabučio namo kiemo automobilių stovėjimo aikštėje ar šalia jos arba šalia gatvių. Konteinerinės aikštelės gali būti įrengtos šalia važiuojamosios gatvės dalies, jeigu gatvėje nėra intensyvus transporto priemonių srautas arba yra bent kelios eismo juostos, kad būtų galimybė užtikrinti eismo saugumą, jei nėra galimybių įrengti komunalinių atliekų aikštelės kitur. Įrengiant komunalinių atliekų surinkimo aikšteles šalia gatvių būtina numatyti eismo saugumo priemones užtikrinančias matomumą ribojant transporto priemonių parkavimą, įrengti įvažas ir pan. Esant nepakankamai vietos prie įvažiavimų/išvažiavimų į/iš daugiabučių namų kiemus planuojamos konteinerinės aikštelės vidiniuose daugiabučių namų kiemuose, šalia pravažiavimų esančiuose žaliuose plotuose, kiek galima toliau nuo poilsio zonos vietų, suoliukų ir vaikų žaidimo aikštelių. Nesant galimybės užtikrinti saugaus atstumo nuo poilsio zonų, suoliukų, vaikų žaidimo aikštelių ir esant galimybėms jie turėtų būti iškelti į kitą vietą;

- Kiek įmanoma išlaikomos esamų komunalinių konteinerių aikštelių vietos, jeigu jos yra patogios ir lengvai pasiekiamos gyventojams bei aptarnaujančioms įmonėms. Išskyrus atvejus, kai jos yra įrengtos vaikų žaidimų aikštelių vietose, poilsio zonose, arti gyvenamųjų namų langų ir durų, ant inžinerinės infrastruktūros objektų;
- Virš inžinerinės infrastruktūros ar jos apsaugos zonoje galimas komunalinių atliekų surinkimo aikštelių įrengimas tik įrengus apsaugines priemones, kurios užtikrintų inžinerinės infrastruktūros apsaugą ir pritarus inžinerinę infrastruktūrą eksploatuojančioms įmonėms;
- Konteinerinės aikštelės, kiek tai yra įmanoma, planuojamos laisvoje valstybinėje žemėje, arba atskirose aikštelėse prie suformuotų esamų ir suplanuotų daugiabučių namų sklypų, garažų bendrijų teritorijų;
- Konteinerinių aikštelių vietos, daugiabučių namų kvartaluose, sodų ir garažų bendrijose, gali būti tikslinamos techninio projekto rengimo metu.

Pasikeitus situacijai (iškelus inžinerinę infrastruktūrą) galimas antžeminių aikštelių rekonstravimas į požeminę ir pusiau požeminę komunalinių atliekų surinkimo aikšteles.

Rengiant komunalinių atliekų aikštelių techninius projektus turi būti numatytos lietaus nuotekų surinkimo sistemos, kad komunalinių atliekų aikštelės būtų apsaugotos nuo lietaus nuotekų poveikio. Taip pat rengiant komunalinių atliekų surinkimo aikštelių techninius projektus ir patenkant į inžinerinės infrastruktūros apsaugos zonas turi būti gautos techninės sąlygos iš inžinerinę infrastruktūrą eksploatuojančių įmonių.

Įrengus komunalinių atliekų aikštelę esamame ar suplanuotame žemės sklype, kuris aptarnaus kelis daugiabučių namų sklypus, tikslinga pakoreguoti esamų ir/ar detaliaisiais planais suplanuotų sklypų ribas, tam, kad būtų išvengtas visuomenės nepasitenkinimas dėl komunalinių atliekų aikštelės įrengimo. Komunalinių atliekų aikštelėms tikslinga suformuoti atskirus žemės sklypus arba juos prijungti prie esamų kitos paskirties žemės sklypų, kurių naudojimo būdas susisiekiama ir inžinerinių tinklų koridorių teritorijos.

Dalyje numatomų aikštelių, kurios bus įrengiamos naujai arba rekonstravus esamas konteinerių pastatymo vietas, turės būti šalinami želdynai, tam kad būtų pritaikoma vieta korektiškam aikštelių įrengimui, priežiūrai ir naudojimui.

Vystant komunalinių atliekų tvarkymo sistemą dalinai reikės pertvarkyti ir vystyti šaligatvių tinklą, priejimų trasas, kad būtų patogų žmonėms prieiti, o atliekų vežėjams išvežti atliekas. Taip pat esant galimybėms turi būti įrengtos įvažos nuo pagrindinių miesto gatvių, kad specialusis transportas netrukdytų eismo konteinerių tuštinimo metu.

Įvertinus daugiabučių namų kiemų dydžius ir gyventojų transporto priemonių parkavimo įpročius būtina ženklais apriboti transporto priemonių parkavimą ne tam skirtose vietose, taip paliekant pravažiavimą specialiajam transportui, kuris aptarnauja komunalinių atliekų aikšteles ir jas prižiūri, o taip pat pagerintų įvažiavimą/išvažiavimą į/iš kiemo. Taip pat tikslinga platinti esamus kiemų įvažiavimus iki 5,5 m pločio, taip suformuojant dvi eismo juostas, tam, kad transporto priemonės netrukdytų viena kitai įvažiuoti ir išvažiuoti iš kiemo,



o tuo pačiu specialusis transportas netrikdytų transporto priemonių judėjimo kieme priežiūros metu.

### 3.2. Pakruojo rajono konteinerių ir konteinerinių aikštelių įrengimo principai

Šiame skyriuje pateikiami pagrindiniai konteinerių įrengimo principai ir išdėstymas konteinerinių aikštelių:

- Konteinerinėse aikštelėse, numatomi konteineriai mišrioms buitinėms atliekoms surinkti (konteinerių skaičius aikštelėje priklauso nuo aptarnaujamų daugiabučių skaičiaus ir susidarančių atliekų kiekio bei jų ištuštinimo dažnumo), biologiškai skaidžioms (maisto/virtuvės) atliekoms ir antrinėms žaliavoms surinkti. Konteinerių aikštelėse tikslinga įrengti mažiausiai 5 konteinerius: antrinėms žaliavoms (popieriui, plastikui, stiklui), biologiškai skaidžioms (maisto/virtuvės) atliekoms ir mišrioms atliekoms. Šalia didesnių ir atviresnių aikštelių tikslinga įrengti ir tekstilės atliekų surinkimo konteinerius;
- Atliekos laikinai laikomos uždaruose konteineriuose su uždaromais liukais ir (ar) kitokia būtina apsauga nuo lietaus ir kito neigiamo aplinkos poveikio;
- Komunalinių atliekų surinkimo aikštelės, skirtas daugiabučių namų gyventojų atliekoms tvarkyti, rekomenduojama aptverti ir įrengti kietą dangą bei stoginę (antžeminių konteinerių aikštelių);
- Komunalinių atliekų surinkimo aikštelė turi būti aptverta ne mažesne kaip 1,2 m aukščio aptvaru;
- Konteinerių įstūmimui/išstūmimui į/iš teritoriją/os įrengti nuožulnų gatvės bortą su nedidesniu nei 2 cm peraukštėjimu;
- Aikštelės dangos nuolydis ne didesnis kaip 2 proc. Aikštelės nuolydis ir latakai formuojami taip, kad vanduo kuo trumpiausiu keliu patektų į trapus;
- Prieėjimas prie aikštelės turi būti pritaikytas žmonėms su negalia;
- Sodų ir garažų bendrijų teritorijose, šalia pagrindinių įvažiavimų/išvažiavimų, rekomenduojama įrengti antrinių žaliavų surinkimo konteinerius.

Konteinerių skaičius komunalinių atliekų aikštelėse parinktas atsižvelgiant į aptarnaujamų namų ir juose gyvenančių žmonių skaičių bei surenkamų atliekų kiekius. Parenkant komunalinių atliekų konteinerių skaičių aikštelėse buvo įvertintas ir konteinerių tuštinimo grafikas. Gyventojams nesilaikant schemoje numatytų sprendinių, tai yra nešant atliekas į jiems nepriskirtas aikšteles tikėtinas laikinas komunalinių atliekų sistemos išbalansavimas, tai yra gali atsirasti poreikis atliekas išvežti dažniau nei yra numatyta ir paskaičiuota dėl papildomo atliekų skaičiaus. Nesant galimybių užtikrinti schemos sprendinių įgyvendinimo dėl gyventojų pozicijos ir tvarkos nesilaikymo būtina plėsti komunalinių atliekų aikšteles įrengiant papildomus konteinerius ir/ar dažninant išvežimo laiką.

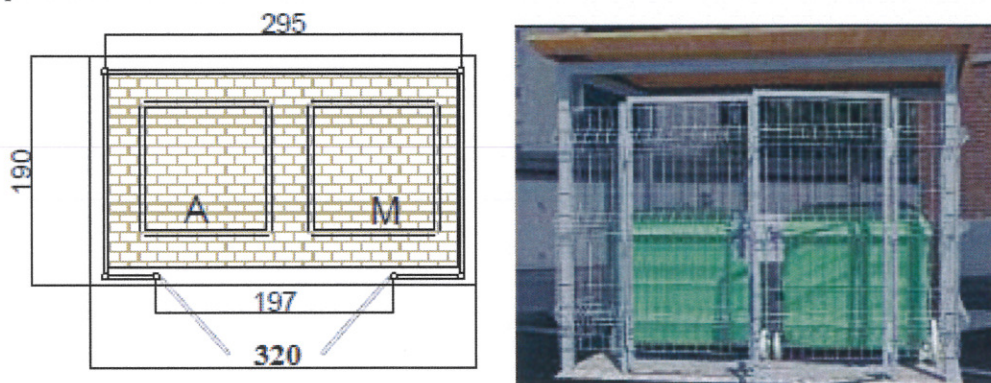
Rekomendacinio pobūdžio komunalinių atliekų surinkimo aikštelių techniniai parametrai, kurie reikalingi norint užtikrinti saugų ir patogų naudojimą jais:

- Dengtos dviejų ir keturių konteinerių antžeminės aikštelės įrengimo principai. Šio tipo konteinerių aikšteles tikslinga įrengti tada, kai mišrios, biologiškai skaidžios (maisto/virtuvės) atliekos ir antrinių žaliavų konteinerių aikštelės įrengiamos atskirai viena



nuo kitos. Tokį įrengimo tipą tikslinga taikyti daugiabučių namų kvartaluose, kur yra suformuoti atskiri sklypai daugiabučiams namams ir nėra bendro sutarimo tarp gyventojų, arba nėra galimybių aptarnauti daugiabučio namo viena komunalinių atliekų surinkimo aikšte. Tokiu atveju mišrių atliekų ir biologiškai skaidžių (maisto/virtuvės) atliekų konteineriai būtų įrengti kiekviename sklype atskirai, o antrinių žaliavų konteinerių aikštelė būtų įrengiama atskirai bendram daugiabučių namų naudojimui šalia įvažiavimų/išvažiavimų, bendro naudojimo erdvių, laisvoje valstybinėje žemėje ir pan.

**3.1. pav.** Mišrių atliekų ir biologiškai skaidžių (maisto/virtuvės) atliekų konteinerių aikštelės minimalūs techniniai parametrai ir vizualinis vaizdas.



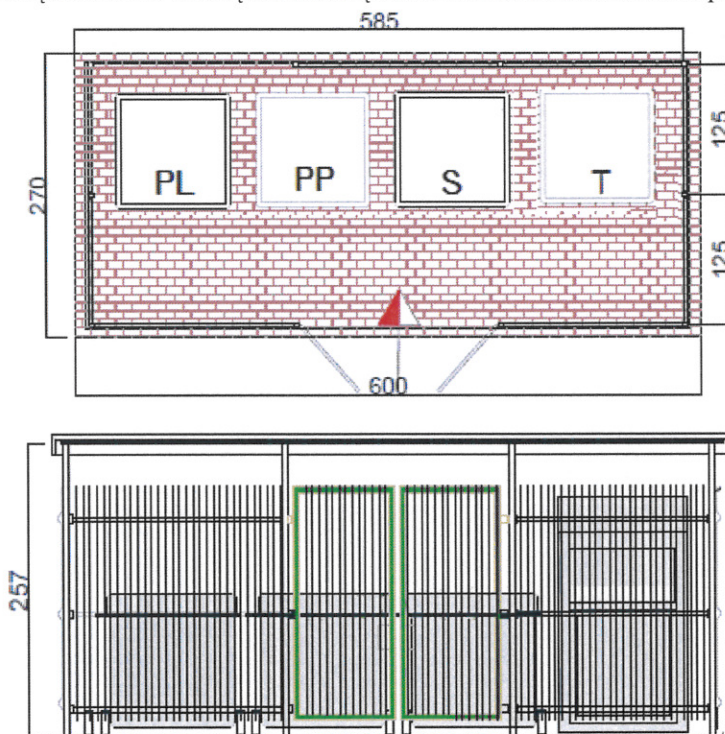
A – 1,1 m<sup>3</sup> talpos mišrių atliekų konteineris;

M – 1,1 m<sup>3</sup> talpos biologiškai skaidžių (maisto/virtuvės) atliekų konteineris.

**Pastaba:** Konteinerių aikštelės techniniai parametrai nurodyti cm.

Įrengiant antrinių žaliavų konteinerių aikštelę kartu su tekstilės atliekų konteineriu reikalingi šie minimalūs techniniai parametrai: 6,0 x 2,7 m (žr. žemiau esantį paveikslą.).

**3.2. pav.** Antrinių žaliavų ir tekstilės atliekų konteinerių aikštelės minimalūs techniniai parametrai.



PL – 1,1 m<sup>3</sup> talpos plastiko žaliavų konteineris;

PP – 1,1 m<sup>3</sup> talpos popieriaus žaliavų konteineris;

S – 1,1 m<sup>3</sup> talpos stiklo žaliavų konteineris;

T – tekstilės atliekų konteineris.

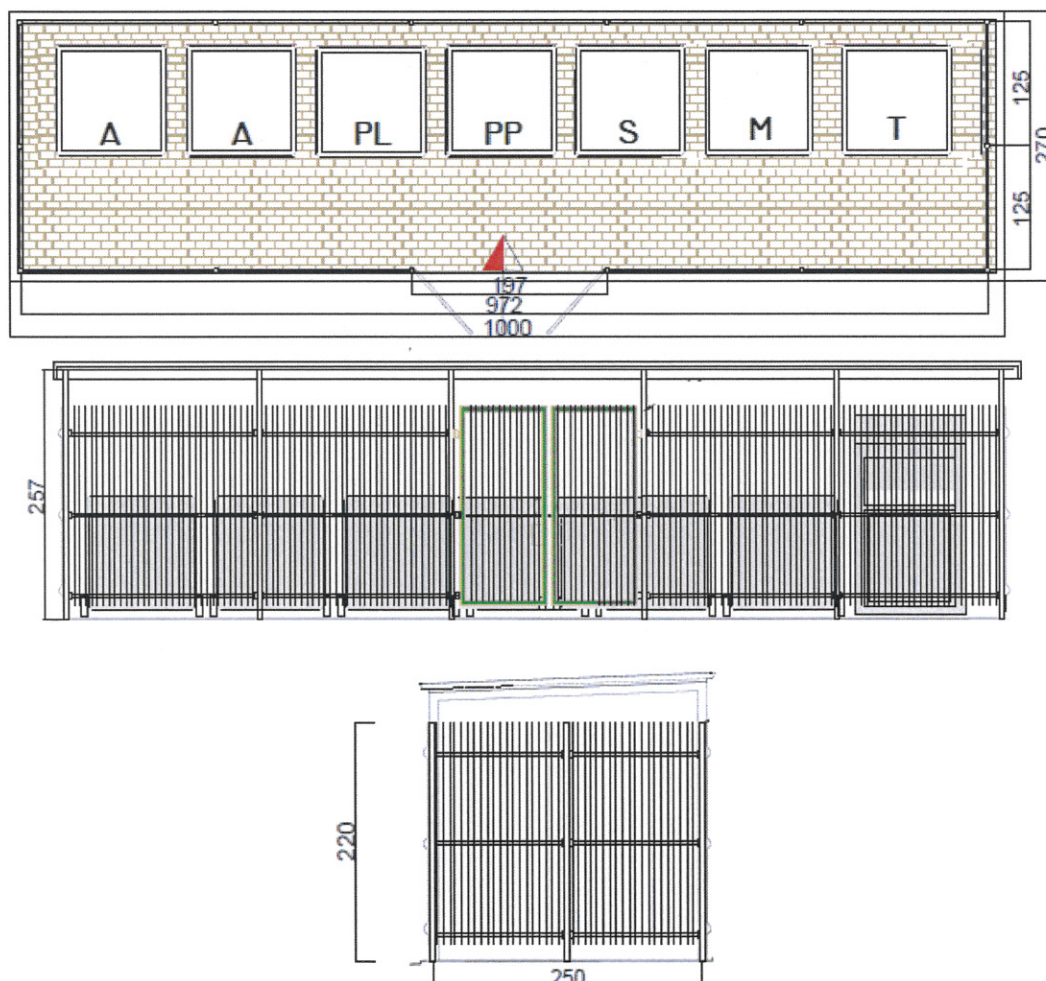
**Pastaba:** Konteinerių aikštelės techniniai parametrai nurodyti cm.

Didinant konteinerių skaičių atitinkamai didėja ir aikštelės įrengimui reikalingi techniniai parametrai. Įrengiant bendro naudojimo komunalinių atliekų aikšteles užtenka aptvėrimo iš trijų pusių paliekant fasadinę dalį neaptvertą, kad būtų lengviau į ją patekti ir ją prižiūrėti.

- Atskirų bendro naudojimo antrinių žaliavų aikštelių įrengimo principai. Įvertinus, tai, kad LR Vyriausybės 2014 m. balandžio 16 d. nutarimu Nr. 366 „Dėl valstybinio atliekų tvarkymo 2014–2020 metų plano patvirtinimo“ numatyta iki 2018 m. antrinių žaliavų konteinerių surinkimo aikštelių aptarnavimo spindulį daugiabučių gyvenamųjų namų rajonuose sumažinti nuo 150 metrų iki 100 metrų, todėl yra reikalinga tankinti antrinių žaliavų konteinerių surinkimo aikšteles. Tankinimas numatomas tik tose vietose, kur yra galimybė tai padaryti. Minimalūs aikštelės techniniai parametrai turi būti 3 x 7 m.

- Dengtos septynių konteinerių antžeminės aikštelės įrengimo principai. Šio tipo konteinerių aikštelė skirta įrengti mišrių komunalinių atliekų, antrinių žaliavų, biologiškai skaidžių (maisto/virtuvės) atliekų, tekstilės atliekų konteinerių bendrai aikštelei. Šio tipo aikšteles tikslinga įrengti daugiabučių namų grupėms.

**3.3. pav.** Mišrių atliekų, antrinių žaliavų, biologiškai skaidžių (maisto/virtuvės) atliekų ir tekstilės atliekų konteinerių aikštelės minimalūs techniniai parametrai





A – 1,1 m<sup>3</sup> talpos mišrių atliekų konteineris;

PL – 1,1 m<sup>3</sup> talpos plastiko žaliavų konteineris;

PP – 1,1 m<sup>3</sup> talpos popieriaus žaliavų konteineris;

S – 1,1 m<sup>3</sup> talpos stiklo žaliavų konteineris;

M – 1,1 m<sup>3</sup> talpos biologiškai skaidžių (maisto/virtuvės) atliekų konteineris;

T – tekstilės atliekų konteineris.

**Pastaba:** Konteinerių aikštelės techniniai parametrai nurodyti cm.

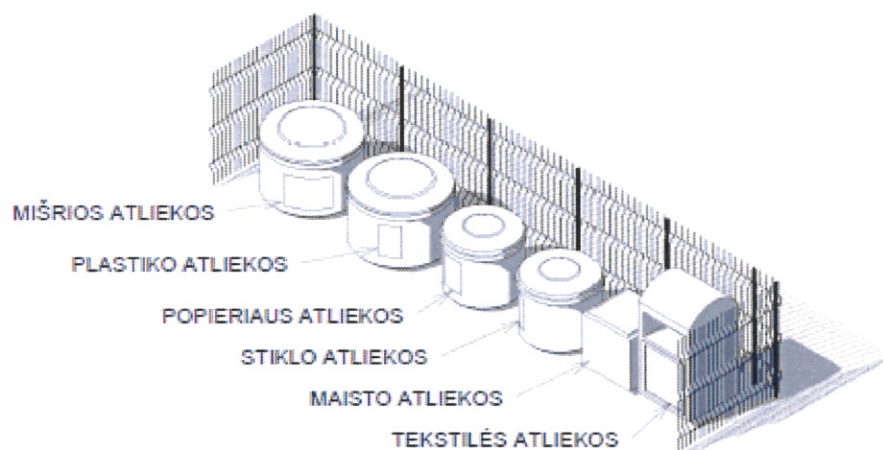
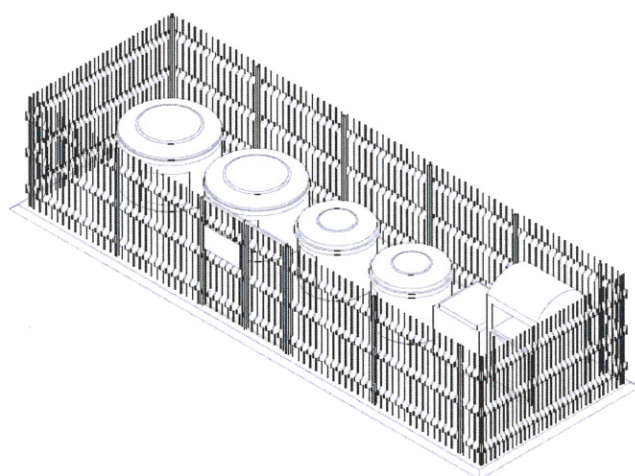
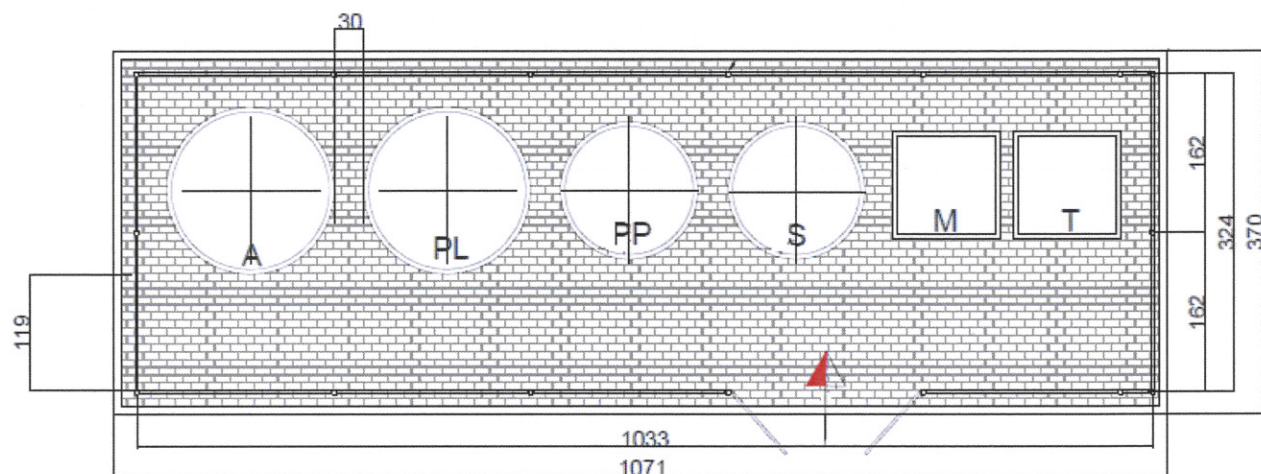
Aikštelės dydis priklauso nuo joje įrengiamų konteinerių skaičiaus. Įrengiant bendro naudojimo komunalinių atliekų aikšteles užtenka aptvėrimo iš trijų pusių paliekant fasadinę dalį neaptvertą, kad būtų lengviau į ją patekti ir ją prižiūrėti specialiosioms tarnyboms.

### 3.3. Perspektyvinių požeminių ir pusiau požeminių aikštelių įrengimo galimybės

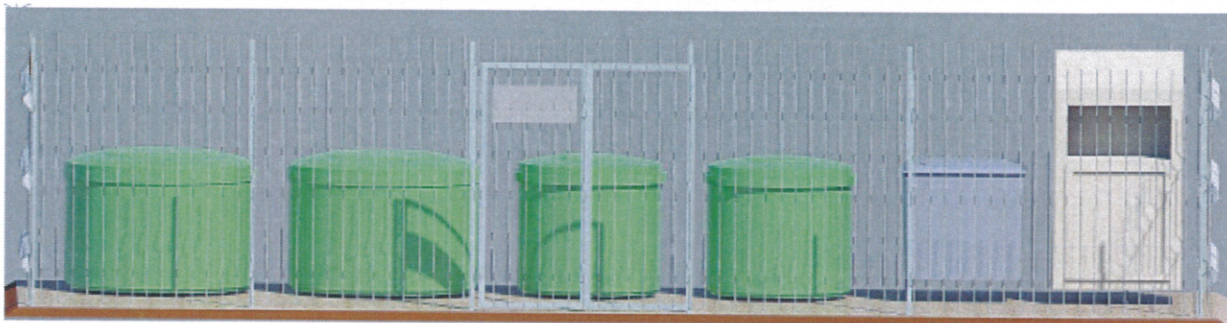
Įvertinus esamą atliekų surinkimo sistemą Pakruojo rajone, aptarnaujamų gyventojų skaičių, susidarančių atliekų kiekius ir atliekų aikštelių įrengimo galimybes, Pakruojo rajone planuojamos tik antžeminės komunalinių atliekų surinkimo aikštelės. Tačiau plėtojant ir vystant atliekų tvarkymo sistemą, bei pastebėjus poreikį, numatoma galimybė vietoj antžeminių aikštelių įrengti požemines ar pusiau požemines konteinerių aikšteles. Požeminių ir pusiau požeminių aikštelių įrengimo galimybės turi būti sprendžiamos techninio projekto rengimo metu, papildomai peržiūrint gretimybėse esančius inžinerinės infrastruktūros tinklus ir aikštelės įrengimo vietą papildomai derinant su tinklus eksploatuojančiomis institucijomis.

- Pusiau požeminės aikštelės įrengimo principai. Pusiau požeminės aikštelės yra pranašesnės už atskirai stovinčių konteinerių aikšteles, kadangi jos yra estetiškai patrauklesnės, padeda išvengti netvarkos aikštelėse, sunkiau prieinamos gyvūnams bei benamiams, higieniškesnės (mažiau sklinda blogas kvapas, mažesnė aplinkos tarša). Didžiausias pranašumas yra, kad užimamas mažesnis teritorijos plotas, tačiau talpinamas didesnis kiekis atliekų, dėl ko mažėja išlaidos atliekų išvežimui. Didžiausias sunkumas yra tas, kad įrengiant tokio tipo aikšteles reikia rasti žemės plotą, kuriame nebūtų įrengtos požeminės inžinerinės infrastruktūros arba ją iškelti. Dėl inžinerinės infrastruktūros iškėlimo išauga konteinerių aikštelės įrengimo kaštai.

**3.4. pav.** Mišrių atliekų, antrinių žaliavų, biologiškai skaidžių (maisto/virtuvės) atliekų ir tekstilės atliekų pusiau požeminės konteinerių aikštelės minimalūs techniniai parametrai ir vizualinis vaizdas







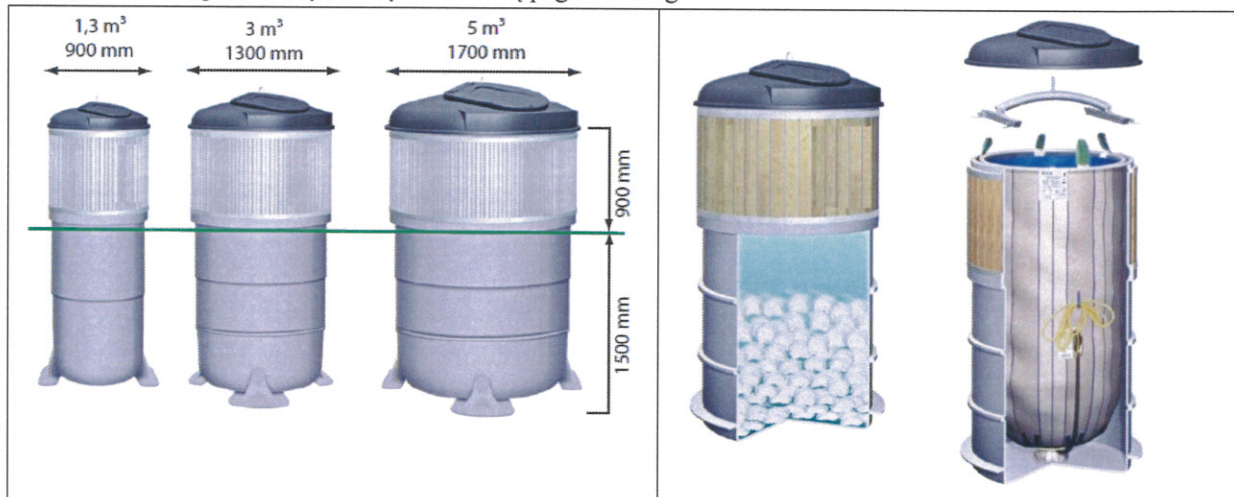
- A – 5,0 m<sup>3</sup> talpos mišrių atliekų konteineris;  
 PL – 5,0 m<sup>3</sup> talpos plastiko žaliavų konteineris;  
 PP – 3,0 m<sup>3</sup> talpos popieriaus žaliavų konteineris;  
 S – 3,0 m<sup>3</sup> talpos stiklo žaliavų konteineris;  
 M – 1,3 m<sup>3</sup> talpos biologiškai skaidžių (maisto/virtuvės) atliekų konteineris;  
 T – tekstilės atliekų konteineris.

**Pastaba:** Konteinerių aikštelės techniniai parametrai nurodyti cm.

Įrengiant bendro naudojimo komunalinių atliekų aikšteles užtenka aptvėrimo iš trijų pusių paliekant fasadinę dalį neaptvertą, kad būtų lengviau į ją patekti ir ją prižiūrėti.

Pusiau požeminis 1,3, 3 ir 5 m<sup>3</sup> konteineris yra įgilinamas apie 1,5 m į žemę, todėl įrengiant pusiau požeminius konteinerius būtina įvertinti teritorijoje esančią inžinerinę infrastruktūrą, kad ji nebūtų pažeista ir esant poreikiui būtina ją iškelti, gavus technines sąlygas iš inžinerinę infrastruktūrą eksploatuojančios įmonės.

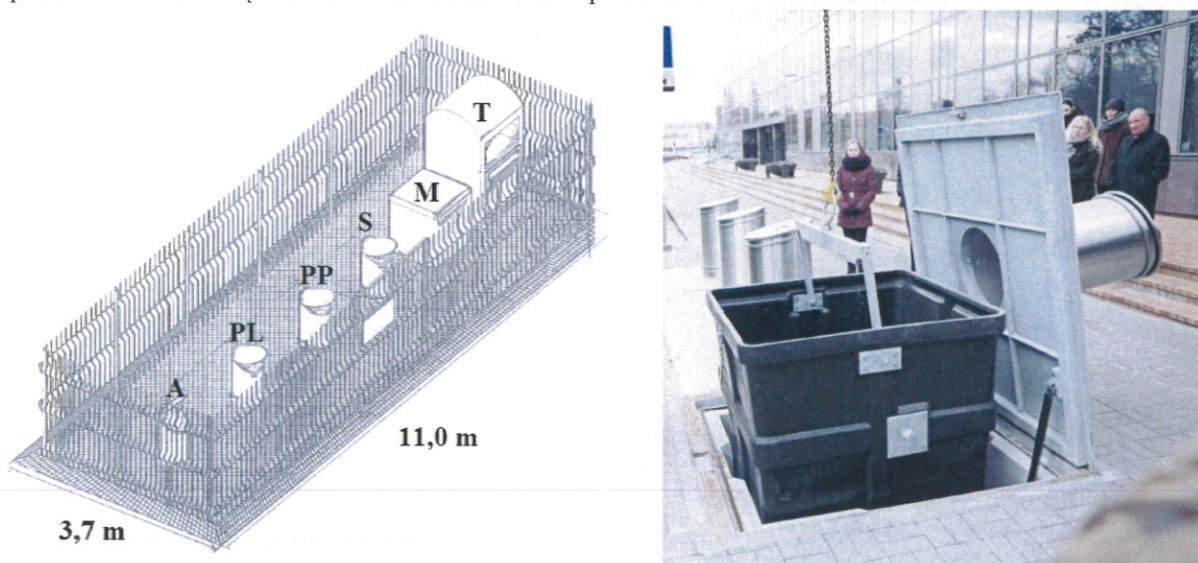
**3.5. pav.** Pusiau požeminių atliekų konteinerių pagrindiniai gabaritai



- Požeminė aikštelės įrengimo principai. Požeminės komunalinių atliekų aikštelės yra pranašesnės už pusiau požemines aikšteles tuo, kad jos beveik nepastebimos ir neišsiskiriančios iš aplinkos dėl savo gabaritų. Įrengiant požemines aikšteles, kaip ir pusiau požemines, būtina įvertinti teritorijoje esančią inžinerinę infrastruktūrą, kad ji nebūtų pažeista ir esant poreikiui būtina ją iškelti. Įrengiant požemines komunalinių atliekų aikšteles jose įrengiama kapsulė, kurioje kaupiamos atliekos.



**3.6. pav.** Mišrių atliekų, antrinių žaliavų, biologiškai skaidžių (maisto/virtuvės) atliekų ir tekstilės atliekų požeminės konteinerių aikštelės minimalūs techniniai parametrai ir vizualinis vaizdas.



- A – 5,0 m<sup>3</sup> talpos mišrių atliekų konteineris;
- PL – 5,0 m<sup>3</sup> talpos plastiko žaliavų konteineris;
- PP – 3,0 m<sup>3</sup> talpos popieriaus žaliavų konteineris;
- S – 3,0 m<sup>3</sup> talpos stiklo žaliavų konteineris;
- M – 1,3 m<sup>3</sup> talpos biologiškai skaidžių (maisto/virtuvės) atliekų konteineris;
- T – tekstilės atliekų konteineris.

### 3.4. Komunalinių atliekų aikštelių aptarnavimas

Teikiant komunalinių atliekų tvarkymo paslaugas Pakruojo rajono gyventojams, atliekų tvarkymo paslaugas (atliekų surinkimo, išvežimo ir kt.) teikianti įmonė turi stebėti konteinerių aikštelėse esančių konteinerių būklę. Rekomenduojama, kad paslaugų teikėjas, konteinerių aikštelių apvažiavimo metu, pastebėjęs aikštelėse esančių konteinerių pažeidimus/defektus (pvz. įskilęs konteinerio korpusas, trūksta ratuko/ų, nėra dangčio, įskilęs dangtis, sugedęs/ sulūžęs uždarymo mechanizmas, nulūžęs konteinerio kraštas ar kampas, kiauras dangtis, pradegintas, sudegintas ar pan.), per 3 darbo dienas nuo konteinerių apvažiavimo užpildytų nustatytos formos aktą. Konteinerių defektų fiksavimo akte rekomenduojama nurodyti: kada užfiksuotas konteinerio pažeidimas, koku adresu esančioje atliekų aikštelėje yra pažeistas konteineris, kokio pobūdžio pažeidimas, koks rekomenduojamas pažeidimo pašalinimo būdas (pvz.: remontas, konteinerio pakeitimas nauju ir pan.). Gavus konteinerių defektų aktą, komunalinių atliekų tvarkymo paslaugas Pakruojo rajone teikianti įmonė, per nustatytą laikotarpį turi pašalinti užfiksuotus defektus. Konteinerių defektų akto forma, defektų šalinimo terminas ir tvarka turi būti patvirtinta komunalinių atliekų paslaugas teikiančios įmonės bei suderinta su Pakruojo rajono savivaldybe.

Rengiant Pakruojo rajono komunalinių atliekų aikštelių vietų išdėstymo schemą, buvo gauta informacija apie esamas atliekų surinkimo aikšteles, jų vietą ir aikštelėse esančius konteinerius. Schemos rengimo metu konteinerių su defektais identifikuota nebuvo.

### 3.5. Komunalinių atliekų surinkimas iš konteinerių aikštelių

Visos planuojamos komunalinių atliekų konteinerių aikštelių vietos, rengiant jų išdėstymo schemą, buvo parinktos atsižvelgiant į patogų privažiavimą prie jų. Visi privažiavimo keliai, gatvės, įvažiavimai turi atitikti STR 2.06.04:2014 „Gatvės ir vietinės reikšmės keliai. Bendrieji reikalavimai“ nustatytus reikalavimus.

Komunalinių atliekų vežėjas turi parengti ir suderinti su VŠĮ „Šiaulių regiono atliekų tvarkymo centru“ ir Pakruojo rajono savivaldybės administracija Pakruojo rajono mišrių komunalinių atliekų, antrinių žaliavų ir pakuotės atliekų vežimo grafiką. Esant poreikiui gali būti rengiama kelių schema, kurioje būtų nurodoma kuriais Pakruojo rajono keliais turėtų būti vykdomas atliekų vežimas. Identifikavus vidutiniškai ir blogai pravažiuojamus kelius bei privažiavimus iki konteinerių aikštelių apie turi būti informuotas Pakruojo rajono savivaldybės administracijos skyrius, atsakingas už eismo saugumą ir organizavimą, kur per nustatytą laiką turi būti priimtas sprendimas nustatytos problemos šalinimui.

Šiuo metu galiojančiame ir su VŠĮ „Šiaulių regiono atliekų centras“ bei Pakruojo rajono savivaldybės administracija suderintame Pakruojo rajono atliekų vežimo iš individualių ir daugiabučių namų grafike 2016 metams, nustatyta, kad atliekos priklausomai nuo gyvenamosios vietovės vežamos kas 3, 7, 14 ar 28 dienas. Taip pat nustatyta, kad antrinės žaliavos turi būti išvežamos prisipildžius konteineriams, bet ne rečiau kaip kartą per mėnesį.

2016 m. Pakruojo rajono atliekų vežimo grafikas pateiktas Priedų lentelėje 3.5 „Atliekų vežimo grafikas 2016 m.“.

Rekomenduojama kasmet peržiūrėti grafiką ir esant poreikiui jį koreguoti, prieš tai suderinus su VŠĮ „Šiaulių regiono atliekų tvarkymo centru“ bei Pakruojo rajono savivaldybės administracija.

### 3.6. Komunalinių atliekų aikštelių įrengimo vietos, tipas, konteinerių kiekis, tūris ir dislokacijos vieta

Išanalizavus esamų komunalinių atliekų surinkimo kiekius ir numatomas prognozes, priimti šie atliekų susidarymo kiekiai vienam Pakruojo rajono gyventojui per metus, kurių pagrindu sprendiniuose parenkami konteinerių kiekiai ir tūriai:

- Antrinės žaliavos – 51 kg/m. (stiklas – 15 kg/m., popierius – 22 kg/m., plastikas – 14 kg/m.);
- Biologiškai skaidžios (maisto/virtuvės) atliekos – 21 kg/m.;
- Tekstilės atliekos – 2 kg/m.;
- Mišrios komunalinės atliekos – 266 kg/m.

Kolektyvinių konteinerių skaičiaus ir tūrio parinkimui buvo priimtas konteinerių ištuštinimo dažnis:

- Pakruojo miestas ir Pakruojo k.: mišrios komunalinės atliekos – vieną kartą kas 3 dienas, antrinės žaliavos – vieną kartą kas 30 dienų;
- Linkuvos mstl., Petrašiūnų k.: mišrios komunalinės atliekos – vieną kartą kas 7 dienas, antrinės žaliavos – vieną kartą kas 30 dienų;
- Žeimelio mstl., Guostagalio k., Degėsių k., Pašvitinio k., Pamūšio k., Linkavičių k., Klovainių mstl., Pamuckų k., Mažeikonių k., Padubysio k., Rozalimo mstl., Žvirblonių k.

vieną kartą kas 14 dienų (kai kuriose gyvenamosiose vietovėse žiemos metu, vieną kartą kas 28 d.), antrinės žaliavos – vieną kartą kas 30 dienų.

Vadovaujantis 2011 m. visuotinio gyventojų surašymo duomenimis Pakruojo r. vidutinis namų ūkio dydis yra apie 2,41 žmogų, tačiau įvertinus, kad rajone kiekvienais metais sumažėja apie 2,0 proc. gyventojų, priimama, kad vidutinis namų ūkis artimoje perspektyvoje bus apie 2 žmones.

Pagal aukščiau pateiktus atliekų susidarymo kiekius vienam gyventojui buvo paskaičiuotas galimai sugeneruojamų atliekų kiekis bei kiekvienam daugiabučiui namui pagal būtų skaičių. Vadovaujantis šiuo principu buvo nustatytas reikalingų konteinerių kiekis daugiabučiui gyvenamam namui ar jų grupei.

Schemos rengimo metu pertvarkant esamą komunalinių atliekų sistemą numatyta šalia daugiabučių įrengti 47 aikšteles, šalia sodų bendrijų 3 aikšteles, šalia garažų bendrijų taip pat 3 aikšteles. Tekstilės atliekų surinkimui numatoma įrengti 9 konteinerius (Pakruojo m., Linkuvos mstl., Žeimelio mstl.). Visos numatomos aikštelės – antžeminės.

Sprendinių suvestiniai duomenys pateikti žemiau esančiose lentelėse ir schemos grafiniėje dalyje.

#### PASTABOS:

- Naujai planuojamos konteinerinės aikštelės numatytos prie daugiabučių namų kvartalų, likusiose gyvenamosiose teritorijose, konteinerinių aikštelių įrengimas (su stoginėmis, lietaus nuvedimo sistema, aptvėrimu ir pan.) šalia pavienių daugiabučių namų nėra ekonomiškai racionalus sprendimas, dėl santykinai mažo gyventojų skaičiaus ir su aptarnavimų susijusių kaštų, todėl atliekų surinkimui rekomenduojama naudoti individualūs mažos talpos konteinerius (mišrioms buitinėms atliekoms ir antrinėms žaliavoms, t.y. stiklui, plastikui/popieriui).

- Garažų bendrijų, sodų bendrijų aptarnavimui Pakruojo rajono savivaldybės administracijos siūlymu, aikštelės numatomos antrinių atliekų surinkimo konteineriams. Mišrių komunalinių atliekų surinkimas, esant poreikiui, turi būti sprendžiamas individualiai.

- Taip pat schemoje nėra detalizuojamos konteinerių pastatymo vietos viešose erdvėse ir kapinėse. Minėtose erdvėse konteinerių kiekis ir jų pastatymo vietos turi būti parenkamos pagal lankytojų srautus, sezoniškumą, traukos objektus, renginių vietas ir pan.

- Rengiant atskirų aikštelių techninius projektus turi būti užtikrintas esamos inžinerinės infrastruktūros išsaugojimas, nesant galimybės išsaugoti inžinerinės infrastruktūros ir inžinerinę infrastruktūrą eksploatuojančiai įmonei pritarus, ji gali būti iškeliamą, tačiau tam turi būti gauti sutikimai ir techninės sąlygos iš inžinerinę infrastruktūrą eksploatuojančių įmonių.



4. PRIEDAI

4.1. lentelė. Atliekų surinkimo aikštelės daugiabučių namų kvartaluose.

Aikštelės Nr. plane	Aptarnaujami pastatai	Orientacinis butų skaičius	Aikštelės įrengimo tipas (AA - antžeminė)	Orientacinis konteinerių skaičius ir tūris, vnt. ir m3										Preliminarios komunalinių atliekų aikštelių vietos kampų koordinatės	
				Mišrių komunalinių atliekų konteinerių skaičius, vnt.	Bendras konteinerių tūris, m3	Biologiškai skaidžių (maisto/virtuvės) atliekų konteinerių skaičius, vnt.	Bendras konteinerių tūris, m³	Antrinių žaliavų konteinerių skaičius ir tūris, vnt. ir m3							
								Stiklo	Bendras konteinerių tūris, m³	Popieriaus	Bendras konteinerių tūris, m³	Plastiko	Bendras konteinerių tūris, m³	X	Y
1	Saulės g. 2, 4, 6, Degėsių k.	13	AA	2	2,2	1	1,1	1	1,1	1	1,1	1	1,1	6224940	507603
2	Centrinė g. 2, 6, 8, Guostagalio k.	20	AA	2	2,2	1	1,1	1	1,1	1	1,1	1	1,1	6220686	503992
3	Linkavičių k. 7, Linkavičių k.	12	AA	2	2,2	1	1,1	1	1,1	1	1,1	1	1,1	6220089	502526
4	Ramytės g. 1, 2, 3, 4, 6, Klovainių mstl.	44	AA	4	4,4	1	1,1	1	1,1	1	1,1	1	1,1	6202066	496652
5	Linkuvos g. 4, 6. 6A, 6B, Klovainių mstl.	34	AA	3	3,3	1	1,1	1	1,1	1	1,1	1	1,1	6201971	496553
6	Kuntapliščio g. 11, 13, 15, Pamūšio k.	36	AA	4	4,4	1	1,1	1	1,1	1	1,1	1	1,1	6211825	499631
7	Kuntapliščio g. 8, 12, 14, Pamūšio k.	31	AA	3	3,3	1	1,1	1	1,1	1	1,1	1	1,1	6211668	499519
8r	Stoties g. 8, 10, 12, 14, 16, 18, 20, Petrašiūnų k.	98	AA	5	5,5	1	1,1	1	1,1	2	2,2	1	1,1	6210188	496098
9	Stoties g. 11, 28, 34, 36, Petrašiūnų k.	63	AA	3	3,3	1	1,1	1	1,1	2	2,2	1	1,1	6210135	496344
10	Vienybės a. 11, Linkuvos m.	12	AA	1	1,1	1	1,1	1	1,1	1	1,1	1	1,1	6216731	498242
11	Mūšos g. 1, Sodo g. 5A., 7, Linkuvos m.	17	AA	1	1,1	1	1,1	1	1,1	1	1,1	1	1,1	6216630	498330
12	Mūšos g. 2, 4, 5, 6, 8, Linkuvos m.	66	AA	3	3,3	1	1,1	1	1,1	2	2,2	1	1,1	6216585	498521
13r	Joniškėlio g. 2, 4, 6, 8, Linkuvos m.	36	AA	2	2,2	1	1,1	1	1,1	1	1,1	1	1,1	6216797	498942
14	Gimnazijos g. 34, Linkuvos m.	12	AA	1	1,1	1	1,1	1	1,1	1	1,1	1	1,1	6217383	498363
15r	Taikos g. 18, 18A, 20, 22, 24, 26, 28, 30, Pakruojo m.	89	AA	2	2,2	1	1,1	1	1,1	2	2,2	1	1,1	6205873	490453
16	Vasario 16-osios g. 13, 15, 17 ,19, Pakruojo m.	37	AA	1	1,1	1	1,1	1	1,1	1	1,1	1	1,1	6205876	490568
17	Saulėtekio g. 40, 42, 44, 52, Pakruojo m.	124	AA	4	4,4	1	1,1	1	1,1	3	3,3	2	2,2	6205893	491169
18	P. Mašiotų g. 61, 63, 65, 67 Pakruojo m.	100	AA	2	2,2	1	1,1	1	1,1	2	2,2	2	2,2	6205810	491339
19	Saulėtekio g. 36, 38, Pakruojo m.	69	AA	2	2,2	1	1,1	1	1,1	2	2,2	1	1,1	6205779	491011
20r	P. Mašiotų g. 46, 48, 49, 50, P. Mašiotų g. 53, Pakruojo m.	185	AA	4	4,4	1	1,1	2	2,2	4	4,4	2	2,2	6205736	491222
21	P. Mašiotų g. 51, 55, 57, 59, Pakruojo m.	100	AA	2	2,2	1	1,1	1	1,1	2	2,2	1	1,1	6205644	491271
22	P. Mašiotų g. 43, Pakruojo m.	58	AA	2	2,2	1	1,1	1	1,1	2	2,2	1	1,1	6205453	491031
23	Mindaugo g. 6, P. Mašiotų g. 37, 39, 41, Pakruojo m.	136	AA	3	3,3	1	1,1	2	2,2	3	3,3	2	2,2	6205406	490958
24r	Mindaugo g. 2, 4, Kruojos g. 4, 6, 8, Pakruojo m.	152	AA	3	3,3	1	1,1	2	2,2	3	3,3	2	2,2	6205490	490794
25	A. Vienuolio g. 1, P. Mašiotų g. 3, 5, 7, 9, 11, Pakruojo m.	48	AA	1	1,1	1	1,1	1	1,1	1	1,1	1	1,1	6205215	490475
26	L. Giros g. 1, S. Dariaus ir S. Girėno g. 51A, 53, Pakruojo m.	85	AA	2	2,2	1	1,1	1	1,1	2	2,2	1	1,1	6205017	490251
27	L. Giros g. 8, Pakruojo m.	39	AA	1	1,1	1	1,1	1	1,1	1	1,1	1	1,1	6204917	490048
28	Kęstučio g. 2, 8, Prof. S. Ušinsko g. 22, Pakruojo m.	14	AA	1	1,1	1	1,1	1	1,1	1	1,1	1	1,1	6204652	490355
29	Kęstučio g. 1, Prof. S. Ušinsko g. 29, 31, 31A, 33, Vytauto Didžiojo g. 24, 27, Pakruojo m.	43	AA	1	1,1	1	1,1	1	1,1	1	1,1	1	1,1	6204740	490500
30	Pergalės g. 1, 4, Vytauto Didžiojo g. 50, 59, 60, 61, Pakruojo m.	56	AA	2	2,2	1	1,1	1	1,1	1	1,1	1	1,1	6204955	490766
31	Pergalės g. 14, 16, 27, Pakruojo m.	55	AA	2	2,2	1	1,1	1	1,1	1	1,1	1	1,1	6204886	490856
32r	Vilniaus g. 28, Vytauto Didžiojo g. 63A, 70, 72, 76, 82, Pakruojo m.	145	AA	3	3,3	1	1,1	2	2,2	3	3,3	2	2,2	6205001	490898
33r	Vytauto Didžiojo g. 78, 92, Pakruojo m.	60	AA	2	2,2	1	1,1	1	1,1	2	2,2	1	1,1	6205089	491013
34	Vilniaus g. 31, 32, 33, 34, 36, - Pakruojo m.	67	AA	2	2,2	1	1,1	1	1,1	2	2,2	1	1,1	6204971	491009
35r	Mažoji g. 1, 3, Skvero g. 2, 4, 6, Pakruojo k.	103	AA	2	2,2	1	1,1	1	1,1	2	2,2	2	2,2	6205475	491913
36	Puknionių g. 14, 16, 18, Pakruojo k.	24	AA	1	1,1	1	1,1	1	1,1	1	1,1	1	1,1	6205415	492251
37	Statybininkų g. 13, 15, Pakruojo m.	16	AA	1	1,1	1	1,1	1	1,1	1	1,1	1	1,1	6204469	492035

Aikštelės Nr. plane	Aptarnaujami pastatai	Orientacinis butų skaičius	Aikštelės įrengimo tipas (AA - antžeminė)	Orientacinis konteinerių skaičius ir tūris, vnt. ir m3										Preliminarios komunalinių atliekų aikštelių vietos kampų koordinatės	
				Mišrių komunalinių konteinerių skaičius, vnt.	Bendras konteinerių tūris, m3	Biologiškai skaidžių (maisto/virtuvės) atliekų konteinerių skaičius, vnt.	Bendras konteinerių tūris, m³	Antrinių žaliavų konteinerių skaičius ir tūris, vnt. ir m3							
								Stiklo	Bendras konteinerių tūris, m³	Popieriaus	Bendras konteinerių tūris, m³	Plastiko	Bendras konteinerių tūris, m³	X	Y
38r	Sidaugų g. 65, 67, Mažeikonių k.	16	AA	2	2,2	1	1,1	1	1,1	1	1,1	1	1,1	6208154	491233
39r	Mokyklos g. 23, Naujapamūšio g. 1, Pamūšio k.	8	AA	1	1,1	1	1,1	1	1,1	1	1,1	1	1,1	6217574	478967
40r	Aleksandro Vainausko g. 2, Pašvitinio mstl.	8	AA	1	1,1	1	1,1	1	1,1	1	1,1	1	1,1	6224951	488569
41	Šeduvos g. 3, 6, 13, 15, 15A, 17, 21, 23, 29, Padubysio k.	65	AA	6	6,6	1	1,1	1	1,1	2	2,2	1	1,1	6194357	492707
42	Upės g. 1, 3, 5, 7, Rozalimo mstl.	28	AA	3	3,3	1	1,1	1	1,1	1	1,1	1	1,1	6195321	492880
4	Dobilų g. 3, 5, Upės g. 7A, Rozalimo mstl.	24	AA	3	3,3	1	1,1	1	1,1	1	1,1	1	1,1	6195200	493002
44	S. Dariaus ir S. Girėno g. 10, Žeimelio mstl.	32	AA	3	3,3	1	1,1	1	1,1	1	1,1	1	1,1	6237849	499640
45r	S. Dariaus ir S. Girėno g. 1, 2, 4, Žeimelio mstl.	12	AA	2	2,2	1	1,1	1	1,1	1	1,1	1	1,1	6237715	499827
46	J. Šliavo g. 8, 10, Žeimelio mstl.	24	AA	2	1,1	1	1,1	1	1,1	1	1,1	1	1,1	6237522	499446
47	Sodų g. 5, 7, Žeimelio mstl., SB „Obelėlė“	36	AA	4	4,4	1	1,1	1	1,1	1	1,1	1	1,1	6237440	499494
48	Simaniškių g. 22, 24, 26, Žvirblonių k.	24	AA	3	3,3	1	1,1	1	1,1	1	1,1	1	1,1	6192480	495958

Pastaba:

- Komunalinių atliekų aikštelės skirtos daugiabučių namų gyventojams;
- Rengiant techninius projektus ir/ar įgyvendinant įrengimo darbus komunalinių atliekų aikštelių vietos gali būti tikslinamos pagal situaciją.
- Orientacinis konteinerių skaičius aikštelėse skaičiuojamas priimant:
  - vienas Pakruojo rajono gyventojas per metus sugeneruos: 51 kg antrinių žaliavų (stiklas – 15 kg; popierius – 22 kg; plastikas – 14 kg); 21 kg biologiškai skaidžių (maisto/ virtuvės) atliekų; 266 kg mišrių komunalinių atliekų. Per parą vienas gyventojas sugeneruos: 0,14 kg antrinių žaliavų (stiklas – 0,04 kg; popierius – 0,06 kg; plastikas – 0,04 kg), 0,06 kg biologiškai skaidžių (maisto/ virtuvės) atliekų; 0,73 kg mišrių komunalinių atliekų.
  - konteinerių ištuštinimo dažnis: Pakruojo miestas ir Pakruojo k.: mišrios komunalinės atliekos – vieną kartą kas 3 dienas, antrinės žaliavos – vieną kartą kas 30 dienų; Linkuvos mstl., Petrašiūnų k.: mišrios komunalinės atliekos – vieną kartą kas 7 dienas, antrinės žaliavos – vieną kartą kas 30 dienų; Žeimelio mstl., Guostagalio k., Degėsių k., Pašvitinio k., Pamūšio k., Linkavičių k., Klovainių mstl., Pamuckų k., Mažeikonių k., Padubysio k., Rozalimo mstl., Žvirblonių k. vieną kartą kas 14 dienų (kai kuriose gyvenamosiose vietovėse žiemos metu, vieną kartą kas 28 d.), antrinės žaliavos – vieną kartą kas 30 dienų.
  - atliekų 1 m3 svoris: 260 kg mišrios atliekos; 200 kg maisto/ virtuvės atliekos; 332 kg stiklo žaliavos; 210 kg popieriaus žaliavos; 220 kg plastiko žaliavos (informacijos šaltinis: Aplinkos apsaugos agentūros internetiniame tinklalapyje [www.gamta.lt](http://www.gamta.lt) pateikta informacija, nuoroda: [gamta.lt/files/Turis\\_i\\_tonas.xls](http://gamta.lt/files/Turis_i_tonas.xls)
  - standartinio 1,1 m3 konteinerio svoris užpildžius 80 proc konteinerio: 229 kg mišrios atliekos; 176 kg maisto/ virtuvės atliekos; 292 kg stiklo žaliavos; 185 kg popieriaus žaliavos; 194 plastiko žaliavos.

SKAIČIAVIMO PAVYZDYS:

Pavyzdyje pateikiamas 17 aikštelės (aptarnaujami pastatai: P. Mašiotų g. 61, 63, 65, 67 Pakruojo m.) skaičiavimas.  
Aikštelė aptarnaus 4 pastatus, kuriuose iš viso yra 100 butų. Priimama, kad viename bute gyvena 2 gyventojai. Aikštelė bus skirta 200 gyventojų aptarnavimui. Pakruojo mieste mišrios ir biologiškai skaidžios atliekos bus išvežamos kas tris dienas, o antrinės žaliavos ne rečiau kaip kartą per 30 dienų.  
Per 3-jų dienų laikotarpį susidarančių mišrių ir biologiškai skaidžių atliekų kiekis bus:  
- Mišrios atliekos 437 kg;  
- Maisto/ virtuvės atliekos 35 kg.  
Per 30-ies dienų laikotarpį susidarančių antrinių žaliavų atliekų kiekis bus:  
- Stiklo atliekos 247 kg;  
- Popieriaus atliekos 362 kg;  
- Plastiko atliekos 230 kg.

Reikalingas konteinerių skaičius parenkamas apskaičiavus santykį tarp susidarysiančių atliekų kiekio ir standartinio 1,1 m3 konteinerio svorio, kai jo užpildymas 80 proc., gautą rezultatą apvalinant į didesnę pusę.  
- Mišrių atliekų konteinerių sk.: 437/ 229=1,9 (2 konteineriai);  
- Maisto/ virtuvės atliekų konteinerių sk.: 35/ 176=0, 19 (1 konteineris);  
- Stiklo atliekų konteinerių sk.: 247/ 292=0,85 (1 konteineris);  
- Popieriaus atliekų konteinerių sk.: 362/185=1,96 (2 konteineriai);  
- Plastiko atliekų konteinerių sk.: 230/194=1,19 (2 konteineriai).



4.2. lentelė. Atliekų surinkimo aikštelės sodų ir garažų bendrijose.

Aikštelės Nr. plane	Aptarnaujami pastatai	Aikštelės įrengimo tipas (AA - antžeminė)	Antrinių žaliavų konteinerių skaičius ir tūris, vnt. ir m3						Preliminarios komunalinių atliekų aikštelių vietos	
			Stiklo	Bendras konteinerių tūris, m <sup>3</sup>	Popieriaus	Bendras konteinerių tūris, m <sup>3</sup>	Plastiko	Bendras konteinerių tūris, m <sup>3</sup>	X	Y
G1	Purių g. 2, Pakruojo m.	AA	1	1,1	1	1,1	1	1,1	6206138	490853
G2r	Vasario 16-osios g. 26, Pakruojo m.	AA	1	1,1	1	1,1	1	1,1	6206074	490696
G3	Taikos g. 7, Pakruojo m.	AA	1	1,1	1	1,1	1	1,1	6205594	490265
SB1	SB "Smiltelė", SB "Šilas", SB "Raistas", SB "Šaltinėlis"	AA	1	1,1	1	1,1	1	1,1	6204975	492497
SB2	SB "Tulpė", SB "Vasara", SB "Pušėlė"	AA	1	1,1	1	1,1	1	1,1	6204097	492429

4.3. lentelė. Atliekų surinkimo aikštelės skirtos tekstilės atliekoms.

Aikštelės Nr. plane	Preliminari dislokacijos vieta	Aikštelės įrengimo tipas (AA - antžeminė)	Preliminarios komunalinių atliekų aikštelių vietos	
			X	Y
T1	Mūšos g. 5, Linkuva	AA	6216588	498526
T2	Taikos g. 20, Pakruojis	AA	6205879	490456
T3	P. Mašiotų g. 51, Pakruojis	AA	6205649	491274
T4	P. Mašiotų g. 39, Pakruojis	AA	6205414	490966
T5	P. Mašiotų g. 7, Pakruojis	AA	6205213	490479
T6	L. Giros g. 8, Pakruojis	AA	6204925	490050
T7	Vienybės a. 1, Pakruojis	AA	6204735	490502
T8	Vilniaus g. 33, Pakruojis	AA	6204976	491011
T9	S. Dariaus ir S. Girėno g. 10, Žeimelis	AA	6237851	499640

Pastaba: 1. Rengiant techninius projektus ir/ar įgyvendinant įrengimo darbus komunalinių atliekų aikštelių vietos gali būti tikslinamos pagal situaciją.

**4.4. lentelė.** Individualiais konteneriais aptarnaujami daugiabučiai pastatai.

<i>Adresas</i>	<i>Aptarnavimo būdas</i>
Pakruojo r. sav., Akmenėlių k.	Individualus
Pakruojo r. sav., Akmenėlių k.	Individualus
Pakruojo r. sav., Balsių k.	Individualus
Pakruojo r. sav., Bardiškių k.	Individualus
Pakruojo r. sav., Bardiškių k.	Individualus
Pakruojo r. sav., Bardiškių k. Vytauto Didžiojo g. 5	Individualus
Pakruojo r. sav., Barvainių k. Barvainių k. 3	Individualus
Pakruojo r. sav., Beinoraičių k. Šiaulių g. 6	Individualus
Pakruojo r. sav., Beinoraičių k. Šiaulių g. 8	Individualus
Pakruojo r. sav., Butniūnų k.	Individualus
Pakruojo r. sav., Degėsių k. Mokyklos g. 3	Individualus
Pakruojo r. sav., Diržių k.	Individualus
Pakruojo r. sav., Draudelių k. Pašvitinio g. 12	Individualus
Pakruojo r. sav., Draudelių k. Pašvitinio g. 14	Individualus
Pakruojo r. sav., Dūčių k. Dūčių k. 19	Individualus
Pakruojo r. sav., Dvariškių k.	Individualus
Pakruojo r. sav., Dvariškių k.	Individualus
Pakruojo r. sav., Dvariškių k. Kruojos g. 18	Individualus
Pakruojo r. sav., Dvariškių k. Kruojos g. 20	Individualus
Pakruojo r. sav., Dvariškių k. Kruojos g. 22	Individualus
Pakruojo r. sav., Dvariūkų k.	Individualus
Pakruojo r. sav., Gačionių k.	Individualus
Pakruojo r. sav., Gačionių k.	Individualus
Pakruojo r. sav., Gačionių k.	Individualus
Pakruojo r. sav., Gačionių k.	Individualus
Pakruojo r. sav., Gačionių k.	Individualus
Pakruojo r. sav., Gačionių k.	Individualus
Pakruojo r. sav., Gaižūnų k.	Individualus
Pakruojo r. sav., Gedučių k.	Individualus
Pakruojo r. sav., Gedžiūnų vs.	Individualus
Pakruojo r. sav., Gegiedžių k.	Individualus
Pakruojo r. sav., Gegiedžių k.	Individualus
Pakruojo r. sav., Geručių k.	Individualus
Pakruojo r. sav., Grikpėdžių k.	Individualus
Pakruojo r. sav., Grikpėdžių k.	Individualus
Pakruojo r. sav., Grikpėdžių k.	Individualus
Pakruojo r. sav., Guostagalio k.	Individualus
Pakruojo r. sav., Guostagalio k.	Individualus
Pakruojo r. sav., Javydonių k.	Individualus
Pakruojo r. sav., Jovarų k.	Individualus
Pakruojo r. sav., Kalpokų k.	Individualus
Pakruojo r. sav., Kalpokų k. S. Dariaus ir S. Girėno g. 2	Individualus
Pakruojo r. sav., Kauksnujų k. Liepų g. 11	Individualus
Pakruojo r. sav., Kauksnujų k. Liepų g. 13	Individualus
Pakruojo r. sav., Kauksnujų k. Liepų g. 17	Individualus
Pakruojo r. sav., Klovainių mstl. Linkuvos g. 42	Individualus
Pakruojo r. sav., Krasniškių k. Krasniškių k. 1	Individualus
Pakruojo r. sav., Kutaičių k. Kutaičių k. 7	Individualus
Pakruojo r. sav., Lauksodžio k.	Individualus

<i>Adresas</i>	<i>Aptarnavimo būdas</i>
Pakruojo r. sav., Linkavičių k.	Individualus
Pakruojo r. sav., Linkavičių k. Linkavičių k. 4	Individualus
Pakruojo r. sav., Linkavičių k. Linkavičių k. 3	Individualus
Pakruojo r. sav., Linksmučių k. Kruojos g. 10	Individualus
Pakruojo r. sav., Linksmučių k. Kruojos g. 2	Individualus
Pakruojo r. sav., Linksmučių k. Kruojos g. 4	Individualus
Pakruojo r. sav., Linksmučių k. Kruojos g. 8	Individualus
Pakruojo r. sav., Linksmučių k.	Individualus
Pakruojo r. sav., Linksmučių k.	Individualus
Pakruojo r. sav., Linksmučių k. Miško g. 4	Individualus
Pakruojo r. sav., Linksmučių k. Naujoji g. 3	Individualus
Pakruojo r. sav., Linksmučių k. Naujoji g. 5	Individualus
Pakruojo r. sav., Linksmučių k. Naujoji g. 7	Individualus
Pakruojo r. sav., Linksmučių k. Pušyno g. 14	Individualus
Pakruojo r. sav., Linksmučių k. Užupio g. 10	Individualus
Pakruojo r. sav., Linkuvos m. Laisvės g. 9	Individualus
Pakruojo r. sav., Linkuvos m. Laisvės g. 9	Individualus
Pakruojo r. sav., Linkuvos m. Laisvės g. 11	Individualus
Pakruojo r. sav., Linkuvos m. Laisvės g. 9	Individualus
Pakruojo r. sav., Linkuvos m. Parko g. 4	Individualus
Pakruojo r. sav., Linkuvos m. Pašvitinio g. 31	Individualus
Pakruojo r. sav., Linkuvos m. S. Dariaus ir S. Girėno g. 32	Individualus
Pakruojo r. sav., Linkuvos m. Varpo g. 12	Individualus
Pakruojo r. sav., Linkuvos m. Vaškų g. 7A	Individualus
Pakruojo r. sav., Linkuvos m. Vienybės a. 1	Individualus
Pakruojo r. sav., Linkuvos m. Vienybės a. 3	Individualus
Pakruojo r. sav., Linkuvos m. Varpo g. 8A	Individualus
Pakruojo r. sav., Linkuvos m. Pašvitinio g. 16	Individualus
Pakruojo r. sav., Linkuvos m. Laisvės g. 31	Individualus
Pakruojo r. sav., Linkuvos m. S. Dariaus ir S. Girėno g. 8	Individualus
Pakruojo r. sav., Linkuvos m. J. Janonio g. 11	Individualus
Pakruojo r. sav., Linkuvos m. S. Dariaus ir S. Girėno g. 21	Individualus
Pakruojo r. sav., Linkuvos m. Žalioji g. 11	Individualus
Pakruojo r. sav., Linkuvos m. Gimnazijos g. 12	Individualus
Pakruojo r. sav., Linkuvos m. Gimnazijos g. 22	Individualus
Pakruojo r. sav., Linkuvos m. Gimnazijos g. 9	Individualus
Pakruojo r. sav., Linkuvos m. J. Janonio g. 19	Individualus
Pakruojo r. sav., Linkuvos m. Laisvės g. 1	Individualus
Pakruojo r. sav., Linkuvos m. Laisvės g. 13	Individualus
Pakruojo r. sav., Linkuvos m. Varpo g. 7	Individualus
Pakruojo r. sav., Linkuvos m. Žalioji g. 10	Individualus
Pakruojo r. sav., Linkuvos m. Gimnazijos g. 4	Individualus
Pakruojo r. sav., Linkuvos m. Laisvės g. 17	Individualus
Pakruojo r. sav., Linkuvos m. Pašvitinio g. 5	Individualus
Pakruojo r. sav., Linkuvos m. S. Dariaus ir S. Girėno g. 10	Individualus
Pakruojo r. sav., Linkuvos m. S. Dariaus ir S. Girėno g. 11	Individualus
Pakruojo r. sav., Linkuvos m. S. Dariaus ir S. Girėno g. 11A	Individualus
Pakruojo r. sav., Linkuvos m. Šulinio g. 2	Individualus
Pakruojo r. sav., Linkuvos m. Taikos g. 22	Individualus
Pakruojo r. sav., Linkuvos m. Taikos g. 7	Individualus

<i>Adresas</i>	<i>Aptarnavimo būdas</i>
Pakruojo r. sav., Linkuvos m. Žalioji g. 4	Individualus
Pakruojo r. sav., Linkuvos m. Gimnazijos g. 13	Individualus
Pakruojo r. sav., Linkuvos m. S. Dariaus ir S. Girėno g. 13	Individualus
Pakruojo r. sav., Linkuvos mstl. S. Dariaus ir S. Girėno g. 2	Individualus
Pakruojo r. sav., Lygumų mstl. Mokyklos g. 7A	Individualus
Pakruojo r. sav., Lygumų mstl. Naujamiesčio g. 11	Individualus
Pakruojo r. sav., Lygumų mstl. Naujamiesčio g. 3	Individualus
Pakruojo r. sav., Lygumų mstl. Pakruojo g. 20	Individualus
Pakruojo r. sav., Lygumų mstl. Pakruojo g. 23	Individualus
Pakruojo r. sav., Lygumų mstl. Pakruojo g. 28	Individualus
Pakruojo r. sav., Medikonių k.	Individualus
Pakruojo r. sav., Medikonių k. Rozalimo g. 12	Individualus
Pakruojo r. sav., Megučionių k.	Individualus
Pakruojo r. sav., Mikniūnų k. Trivalakių g. 2	Individualus
Pakruojo r. sav., Mūravoto k. Mūravoto k. 10	Individualus
Pakruojo r. sav., Padubysio k.	Individualus
Pakruojo r. sav., Pakruojo k.	Individualus
Pakruojo r. sav., Pakruojo k. Žemdirbių g.	Individualus
Pakruojo r. sav., Pakruojo m. Šiaulių g. 5A	Individualus
Pakruojo r. sav., Pakruojo m. Vytauto Didžiojo g. 35	Individualus
Pakruojo r. sav., Pakruojo m. S. Dariaus ir S. Girėno g. 15	Individualus
Pakruojo r. sav., Pakruojo m. S. Dariaus ir S. Girėno g. 13	Individualus
Pakruojo r. sav., Pakruojo m. V. Kudirkos g. 3	Individualus
Pakruojo r. sav., Pakruojo m. S. Dariaus ir S. Girėno g. 25	Individualus
Pakruojo r. sav., Pakruojo m. S. Dariaus ir S. Girėno g. 32	Individualus
Pakruojo r. sav., Pakruojo m. S. Dariaus ir S. Girėno g. 34	Individualus
Pakruojo r. sav., Pakruojo m. Taikos g. 36	Individualus
Pakruojo r. sav., Pakruojo m. Pieninės g. 15	Individualus
Pakruojo r. sav., Pakruojo m. Prof. S. Užinsko g. 39	Individualus
Pakruojo r. sav., Pakruojo m. S. Dariaus ir S. Girėno g. 27	Individualus
Pakruojo r. sav., Pakruojo m. S. Dariaus ir S. Girėno g. 24	Individualus
Pakruojo r. sav., Pakruojo m. S. Dariaus ir S. Girėno g. 39	Individualus
Pakruojo r. sav., Pakruojo m. S. Dariaus ir S. Girėno g. 41	Individualus
Pakruojo r. sav., Paliečių k.	Individualus
Pakruojo r. sav., Pamuckų k.	Individualus
Pakruojo r. sav., Pamuckų k.	Individualus
Pakruojo r. sav., Pamuckų k.	Individualus
Pakruojo r. sav., Pamuckų k. Pamuckų k. 4	Individualus
Pakruojo r. sav., Pamuckų k. Pamuckų k. 5	Individualus
Pakruojo r. sav., Pamūšio k. Kuntaplišio g. 18	Individualus
Pakruojo r. sav., Pamūšio k. Kuntaplišio g. 2	Individualus
Pakruojo r. sav., Pašvitinio mstl.	Individualus
Pakruojo r. sav., Pašvitinio mstl. Jonišio g. 2	Individualus
Pakruojo r. sav., Pašvitinio mstl. Kriukų g. 13	Individualus
Pakruojo r. sav., Pašvitinio mstl. Vaškų g. 10	Individualus
Pakruojo r. sav., Pavėzgių k. Pavėzgių k. 2	Individualus
Pakruojo r. sav., Pavėzgių k. Pavėzgių k. 3	Individualus
Pakruojo r. sav., Pavėzgių k. Pavėzgių k. 5	Individualus
Pakruojo r. sav., Pavėzgių k. Pavėzgių k. 9	Individualus
Pakruojo r. sav., Peleniškių k. Piliakalnio g. 14	Individualus



<i>Adresas</i>	<i>Aptarnavimo būdas</i>
Pakruojo r. sav., Peleniškių k. Piliakalnio g. 22	Individualus
Pakruojo r. sav., Peluodžių k.	Individualus
Pakruojo r. sav., Petrašiūnų k. Stoties g. 29	Individualus
Pakruojo r. sav., Plaučiškių k. Birjagalos g. 2	Individualus
Pakruojo r. sav., Plaučiškių k. Birjagalos g. 4	Individualus
Pakruojo r. sav., Plaučiškių k. Parko g. 18	Individualus
Pakruojo r. sav., Plaučiškių k. Parko g. 2	Individualus
Pakruojo r. sav., Plaučiškių k. Parko g. 4	Individualus
Pakruojo r. sav., Plento k.	Individualus
Pakruojo r. sav., Plento k.	Individualus
Pakruojo r. sav., Plento k.	Individualus
Pakruojo r. sav., Plonėno k.	Individualus
Pakruojo r. sav., Rimkūnų k.	Individualus
Pakruojo r. sav., Rimkūnų k.	Individualus
Pakruojo r. sav., Rimkūnų k.	Individualus
Pakruojo r. sav., Rozalimo mstl. Šeduvos g. 34	Individualus
Pakruojo r. sav., Rozalimo mstl. Vytauto g. 6	Individualus
Pakruojo r. sav., Rozalimo mstl. Vytauto g. 4	Individualus
Pakruojo r. sav., Rozalimo mstl. Vytauto g. 7	Individualus
Pakruojo r. sav., Ruponių k. Vingio g. 4	Individualus
Pakruojo r. sav., Stačiūnų k.	Individualus
Pakruojo r. sav., Stačiūnų k.	Individualus
Pakruojo r. sav., Stačiūnų k.	Individualus
Pakruojo r. sav., Stačiūnų k.	Individualus
Pakruojo r. sav., Šikšnių k.	Individualus
Pakruojo r. sav., Šukionių k.	Individualus
Pakruojo r. sav., Šukionių k.	Individualus
Pakruojo r. sav., Šukionių k.	Individualus
Pakruojo r. sav., Šukionių k.	Individualus
Pakruojo r. sav., Šukionių k.	Individualus
Pakruojo r. sav., Tarvydų k.	Individualus
Pakruojo r. sav., Telišionių k.	Individualus
Pakruojo r. sav., Tirkšlionių k. Tirkšlionių k. 6	Individualus
Pakruojo r. sav., Tirkšlionių k. Tirkšlionių k. 7	Individualus
Pakruojo r. sav., Titonių k. Mūšos g. 1	Individualus
Pakruojo r. sav., Uniūnų k.	Individualus
Pakruojo r. sav., Vileišių k.	Individualus
Pakruojo r. sav., Vilūnaičių k.	Individualus
Pakruojo r. sav., Vismantų k.	Individualus
Pakruojo r. sav., Vismantų k.	Individualus
Pakruojo r. sav., Vismantų k.	Individualus
Pakruojo r. sav., Žeimelio mstl. Bauskės g. 26	Individualus
Pakruojo r. sav., Žeimelio mstl. J. Šliavo g. 5	Individualus
Pakruojo r. sav., Žeimelio mstl. Vienybės a. 4	Individualus
Pakruojo r. sav., Žeimelio mstl. Vienybės a. 9	Individualus
Pakruojo r. sav., Žeimelio mstl. Vienybės a. 10	Individualus
Pakruojo r. sav., Žeimelio mstl. Bauskės g. 22	Individualus
Pakruojo r. sav., Žeimelio mstl. Bauskės g. 2	Individualus
Pakruojo r. sav., Žeimelio mstl. Vienybės a. 11	Individualus
Pakruojo r. sav., Žeimelio mstl. Vienybės a. 10	Individualus
Pakruojo r. sav., Žeimelio mstl. Naujoji g. 10	Individualus

Adresas	Aptarnavimo būdas
Pakruojo r. sav., Žeimelio mstl. Naujoji g. 4	Individualus
Pakruojo r. sav., Žeimelio mstl. Naujoji g. 6	Individualus
Pakruojo r. sav., Žeimelio mstl. Naujoji g. 8	Individualus
Pakruojo r. sav., Žeimelio mstl. Vytauto Didžiojo g. 13	Individualus
Pakruojo r. sav., Žeimelio mstl. Stoties g. 22	Individualus
Pakruojo r. sav., Žeimelio mstl. Stoties g. 24	Individualus
Pakruojo r. sav., Žeimelio mstl. Naujamiesčio g. 4	Individualus
Pakruojo r. sav., Žeimelio mstl. Sodų g. 1A	Individualus
Pakruojo r. sav., Žvirblonių k.	Individualus
Pakruojo r. sav., Žvirblonių k.	Individualus
Pakruojo r. sav., Žvirblonių k.	Individualus
Pakruojo r. sav., Žvirblonių k. Rozalimo g. 32	Individualus
Pakruojo r. sav., Žvirblonių k. Rozalimo g. 28	Individualus

**Pastaba:** 1. Įvertinus gyventojų skaičiaus pokytį gyvenamajame pastate bei atsižvelgiant į galimus esamų gyventojų pageidavimus, daugiabučiams namams gali būti įrengiama kolektyvinė komunalinių atliekų surinkimo aikštelė. Aikštelės įrengimo vieta turi būti nustatoma techninio projekto rengimo metu bei turi būti suderinta su inžinerinės infrastruktūros tinklus eksploatuojančiomis įmonėmis.

#### 4.5. lentelė. Atliekų vežimo grafikas 2016 m.

ATLIEKŲ VEŽIMO IŠ INDIVIDUALIŲ IR DAUGIABUČIŲ NAMŲ PAKRUOJO RAJONE MARŠRUTŲ GRAFIKAS 2016 METAMS		
Maršruto aprašymas	Atliekų surinkimo data	
KLOVAINIŲ SENIŪNIJA		
Augustavo k., Bučiūnų k., Gailionių k., Meilūnų k., Plunkių k., gyventojų ir įmonių	PIRMADIENĮ	
	Mėnuo	Diena
	Sausis	4 d.
	Vasaris	1;29 d.
	Kovas	28 d.
	Balandis	11;25 d.
	Gegužė	9,23 d.
	Birželis	6;20 d.
	Liepa	4;18 d.
	Rugpjūtis	1;15;29 d.
	Rugsėjis	12;26 d.
	Spalis	10;24 d.
	Lapkritis	7;21 d.
	Gruodis	5 d.
Balsių k., Lašmenpamūšio k., Pamūšio k., Rimšonių k., Titonių k., gyventojų, daugiabučių ir įmonių	Sausis	4;18 d.
	Vasaris	1;29 d.
	Kovas	14;28 d.
	Balandis	11;25 d.
	Gegužė	9,23 d.
	Birželis	6;20 d.

ATLIEKŲ VEŽIMO IŠ INDIVIDUALIŲ IR DAUGIABUČIŲ NAMŲ PAKRUOJO RAJONE MARŠRUTŲ GRAFIKAS 2016 METAMS		
Maršruto aprašymas	Atliekų surinkimo data	
	Liepa	4;18 d.
	Rugpjūtis	1;15;29 d.
	Rugsėjis	12;26 d.
	Spalis	10;24 d.
	Lapkritis	7;21 d.
	Gruodis	5;19 d.
Gačionių k., Getautų k., Kalniškių k., Laimučių k., Laipuškių k., Pakalniškių k., Pašakių k., Puodžiškių k., Spilgių k., Tirkšlionių k., gyventojų, daugiabučių ir įmonių	ANTRADIENI	
	Mėnuo	Diena
	Sausis	5 d.
	Vasaris	2 d.
	Kovas	1;29 d.
	Balandis	12;26 d.
	Gegužė	10;24 d.
	Birželis	7;21 d.
	Liepa	5;19 d.
	Rugpjūtis	2;16;30 d.
	Rugsėjis	13;27 d.
	Spalis	11;25 d.
	Lapkritis	8;22 d.
	Gruodis	6 d.
Bešonių k., Klovainių mstl., Siečių k., gyventojų, daugiabučių ir įmonių, Beržinių k., Krivaičių k., Margių k., Minonių k., Padauguvos k., Palašmenio k., Uošio k., Vaišvydžių k., gyventojų, daugiabučių ir įmonių	KETVIRTADIENI	
	Mėnuo	Diena
	Sausis	14;28 d.
	Vasaris	11;25 d.
	Kovas	10;24 d.
	Balandis	7;21 d.
	Gegužė	5;19 d.
	Birželis	2;16;30 d.
	Liepa	14;28 d.
	Rugpjūtis	11;25 d.
	Rugsėjis	8;22 d.
	Spalis	6;20 d.
	Lapkritis	3;17 d.
	Gruodis	1;15;29 d.
Petrašiūnų k., daugiabučių ir įmonių	KAS ANTRAS TREČIADIENIS IR KETVIRTADIENIS	
	Mėnuo	Diena
	Sausis	7;13;21;27 d.
	Vasaris	4;10;18;24 d.
	Kovas	3;9;17;23;31 d.
	Balandis	6;14;20;28 d.
	Gegužė	4;12;18;26 d.

ATLIEKŲ VEŽIMO IŠ INDIVIDUALIŲ IR DAUGIABUČIŲ NAMŲ PAKRUOJO RAJONE MARŠRUTŲ GRAFIKAS 2016 METAMS		
Maršruto aprašymas	Atliekų surinkimo data	
	Birželis	1;9;15;23;29 d.
	Liepa	7;13;21;27 d.
	Rugpjūtis	4;10;18;24 d.
	Rugsėjis	5;13;19;27 d.
	Spalis	2;10;16;24;30 d.
	Lapkritis	8;14;22;28 d.
	Gruodis	3;15;21;29 d.
ROZALIMO SENIŪNIJA		
Bališkių k., Dervelių k., Dinaburko k., Draumėnų k., Dulkiškių k., Medikonių k., Vismantų k., gyventojų, daugiabučių ir įmonių	KETVIRTADIENĮ	
	Mėnuo	Diena
	Sausis	7 d.
	Vasaris	4 d.
	Kovas	3;31 d.
	Balandis	14;28 d.
	Gegužė	12;26 d.
	Birželis	9;23 d.
	Liepa	7;21 d.
	Rugpjūtis	4;18 d.
	Rugsėjis	1;15;29 d.
	Spalis	13;27 d.
	Lapkritis	10;24 d.
	Gruodis	8 d.
Akmenynės k., Krumpių k., Laičių k., Moniūnų k., Padubysio k., Paežerių k., Rozalimo mstl., Šinkaučiškio k., Zigmantiškių k., gyventojų, daugiabučių ir įmonių	PENKTADIENĮ	
	Sausis	8;22 d.
	Vasaris	5;19 d.
	Kovas	4;18 d.
	Balandis	1;15;29 d.
	Gegužė	13;27 d.
	Birželis	10;24 d.
	Liepa	8;22 d.
	Rugpjūtis	5;19 d.
	Rugsėjis	2;16;30 d.
	Spalis	14;28 d.
	Lapkritis	11;25 d.
	Gruodis	9;23 d.
Bančių k., Birjagalos k., Butnalaukio k., Čelkių k., Galelių k., Gikonių k., Mediniškių k., Rokonių k., Simaniškių k., Stūriškio vs., Tarvydų k., Vaitkūnų k., Vilkynės vs., Zaitiškio k., gyventojų, daugiabučių ir įmonių	ANTRADIENĮ	
	Mėnuo	Diena
	Sausis	12 d.
	Vasaris	9 d.
	Kovas	8 d.
	Balandis	5;19 d.
	Gegužė	3;17;31 d.



ATLIEKŲ VEŽIMO IŠ INDIVIDUALIŲ IR DAUGIABUČIŲ NAMŲ PAKRUOJO RAJONE MARŠRUTŲ GRAFIKAS 2016 METAMS		
Maršruto aprašymas	Atliekų surinkimo data	
	Birželis	14;28 d.
	Liepa	12;26 d.
	Rugpjūtis	9;23 d.
	Rugsėjis	6;20 d.
	Spalis	4;18 d.
	Lapkritis	1;15;29 d.
	Gruodis	13 d.
	Sausis	12;26 d.
	Vasaris	9;23 d.
Plaučiškių k., Meldinių k., Žvirblonių k., gyventojų, daugiabučių ir įmonių	Kovas	8;22 d.
	Balandis	5;19 d.
	Gegužė	3;17;31 d.
	Birželis	14;28 d.
	Liepa	12;26 d.
	Rugpjūtis	9;23 d.
	Rugsėjis	6;20 d.
	Spalis	4;18 d.
	Lapkritis	1;15;29 d.
	Gruodis	13;27 d.
LINKUVOS SENIŪNIJA		
Linkuvos, gyventojų, daugiabučių ir įmonių	PIRMADIENĮ	
	Mėnuo	Diena
	Sausis	4;11;18;25 d.
	Vasaris	1;8;15;22;29 d.
	Kovas	7;14;21;28 d.
	Balandis	4;11;18;25 d.
	Gegužė	2;9;16;23;30 d.
	Birželis	6;13;20;27 d.
	Liepa	4;11;18;25 d.
	Rugpjūtis	1;8;15;22;29 d.
	Rugsėjis	5;12;19;26 d.
	Spalis	3;10;17;24;31 d.
	Lapkritis	7;14;21;28 d.
	Gruodis	5;12;19;26 d.
Ūdekų k., Kalpokų k., Rimkūnų k., Ruponių k., gyventojų, daugiabučių ir įmonių.	KAS ANTRĄ PIRMADIENĮ	
	Mėnuo	Diena
	Sausis	11;25 d.
	Vasaris	8;22 d.
	Kovas	7;21 d.
	Balandis	4;18 d.
	Gegužė	2;16;30 d.
	Birželis	13;27 d.

ATLIEKŲ VEŽIMO IŠ INDIVIDUALIŲ IR DAUGIABUČIŲ NAMŲ PAKRUOJO RAJONE MARŠRUTŲ GRAFIKAS 2016 METAMS		
Maršruto aprašymas	Atliekų surinkimo data	
	Liepa	11;25 d.
	Rugpjūtis	8;22 d.
	Rugsėjis	5;19 d.
	Spalis	3;17;31 d.
	Lapkritis	14;28 d.
	Gruodis	12;26 d.
	Sausis	11 d.
	Vasaris	8 d.
	Kovas	7;21 d.
Gataučių k., Gegiedžių k., Gudžiūnų k., Mikalajūnų k., Plikelių k., Puodžiūnų k., Rauklaukio k., Tulminių k., Voronėlių k., gyventojų, daugiabučių ir įmonių	Balandis	4;18 d.
	Gegužė	2;16;30 d.
	Birželis	13;27 d.
	Liepa	11;25 d.
	Rugpjūtis	8;22 d.
	Rugsėjis	5;19 d.
	Spalis	3;17;31 d.
	Lapkritis	14;28 d.
	Gruodis	12 d.
	<b>KAS ANTRĄ PIRMADIENĮ</b>	
Laborų k., Megučionių k., Plento k., Triškonių k. gyventojų, daugiabučių ir įmonių.	<b>Mėnuo</b>	<b>Diena</b>
	Sausis	4;18 d.
	Vasaris	1;15;29 d.
	Kovas	14;28 d.
	Balandis	11;25 d.
	Gegužė	9;23 d.
	Birželis	6;20 d.
	Liepa	4;18 d.
	Rugpjūtis	1;15;29 d.
	Rugsėjis	12;26 d.
	Spalis	10;24 d.
	Lapkritis	7;21 d.
	Gruodis	5;19 d.
	Sausis	18 d.
	Vasaris	15 d.
Butėnų k., Blekonų k., Dūčių k., Dovydiškių k., Girbutkių k., Impolių k., Jurgaičių k., Laiškonių k., Medėnų k., Miciškių k., Mūrdvario k., Pamuckių k., Taukūnų k., Skėrių k., Veselkiškių k., Vizgonių k., Vaižgantų k. gyventojų, daugiabučių ir įmonių.	Kovas	14;28 d.
	Balandis	11;25 d.
	Gegužė	9;23 d.
	Birželis	6;20 d.
	Liepa	4;18 d.
	Rugpjūtis	1;15;29 d.
	Rugsėjis	12;26 d.
	Spalis	10;24 d.

ATLIEKŲ VEŽIMO IŠ INDIVIDUALIŲ IR DAUGIABUČIŲ NAMŲ PAKRUOJO RAJONE MARŠRUTŲ GRAFIKAS 2016 METAMS		
Maršruto aprašymas	Atliekų surinkimo data	
	Lapkritis	7;21 d.
	Gruodis	19 d.
GUOSTAGALIO SENIŪNIJA		
Guostagalio k., Butniūnų k., Degėsių k., Linkavičių k., Mūravoto k., Gedučių k., Šikšnių k. gyventojų, daugiabučių ir įmonių.	KAS ANTRĄ TREČIADIENĮ	
	Mėnuo	Diena
	Sausis	13;27 d.
	Vasaris	10;24 d.
	Kovas	9;23 d.
	Balandis	6;20 d.
	Gegužė	4;18 d.
	Birželis	1;15;29 d.
	Liepa	13; 27 d.
	Rugpjūtis	10; 24 d.
	Rugsėjis	7; 21 d.
	Spalis	5; 19 d.
	Lapkritis	2; 16; 30 d.
	Gruodis	14; 28 d.
Antkalnių k., Dvariūkų k., Devynėgių k., Gedžiūnų k., Javydonių k., Krupavičių k., Palinkuvės k., Raudonpamūšio k., Ručinių k., Šlapelių k., Uniūnų k., Vainaronių k., gyventojų, daugiabučių ir įmonių.	Sausis	13 d.
	Vasaris	10 d.
	Kovas	9;23 d.
	Balandis	6;20 d.
	Gegužė	4;18 d.
	Birželis	1;15;29 d.
	Liepa	13;27 d.
	Rugpjūtis	10;24 d.
	Rugsėjis	7;21 d.
	Spalis	5;19 d.
	Lapkritis	2;16;30 d.
	Gruodis	14 d.
PAŠVITINIO SENIŪNIJA		
Draudelių k., Pašvitinio mst., Pamūšio k., Mikniūnų k., gyventojų, daugiabučių ir įmonių.	KAS ANTRĄ TREČIADIENĮ	
	Mėnuo	Diena
	Sausis	6;20 d.
	Vasaris	3;17 d.
	Kovas	2;16;30 d.
	Balandis	13;27 d.
	Gegužė	11; 25d.
	Birželis	8;22 d.
	Liepa	6; 20d.
	Rugpjūtis	3;17;31 d.
	Rugsėjis	14; 28d.

ATLIEKŲ VEŽIMO IŠ INDIVIDUALIŲ IR DAUGIABUČIŲ NAMŲ PAKRUOJO RAJONE MARŠRUTŲ GRAFIKAS 2016 METAMS		
Maršruto aprašymas	Atliekų surinkimo data	
	Spalis	12;26 d.
	Lapkritis	9;23 d.
	Gruodis	7;21 d.
Binėnų k., Burniškių k., Dausiškių k., Gaubių k., Gedminių k., Gegiedžvario k., Gražaičių k., Giedraičių k., Kalnuočių k., Kalevų k., Kazokų k., Laitiešinių k., Lizdeikių k., Mačiūnų k., Mažonų k., Meilionių k., Miciūnų k., Noršonių k., Rimdžiūnų k., Rimšonių k., Peluodžių k., Peleniškių k., Pociūnų k., Išdagiečių k., Sodeliškių k., Sosdvario k., Starkonių k., Sūkurių k., Titonių k., Trakelių k., Trivalakių k., Šiaudinių k., Vaidų k., Vaiškonų k., Vainiūnų k., Voronių k., gyventojų, daugiabučių ir įmonių.	KAS ANTRĄ TREČIADIENĮ	
	Sausis	20 d.
	Vasaris	17 d.
	Kovas	2;16;30 d.
	Balandis	13;27 d.
	Gegužė	11;25 d.
	Birželis	8;22 d.
	Liepa	6;20 d.
	Rugpjūtis	3;17;31 d.
	Rugsėjis	14;28 d.
	Spalis	12;26 d.
	Lapkritis	9;23 d.
	Gruodis	21 d.
ŽEIMELIO SENIŪNIJA		
Bardiškių k., Diržių k., Lauksodžio k., Steigvilių k., gyventojų, daugiabučių ir įmonių.	KAS ANTRĄ PENKTADIENĮ	
	<b>Mėnuo</b>	<b>Diena</b>
	Sausis	1;15;29 d.
	Vasaris	12;26 d.
	Kovas	11;25 d.
	Balandis	8;22 d.
	Gegužė	6;20 d.
	Birželis	3; 17d.
	Liepa	1;15;29 d.
	Rugpjūtis	12;26 d.
	Rugsėjis	9;2 3d.
	Spalis	7; 21d.
	Lapkritis	4;18 d.
	Gruodis	2;16;30 d.
Balinių k., Didžiojo Plonėno k., Geručių k., Mikoliškio k., Meldžiūnų k., Moniūnų k., Nariūnėlių k., Noriūnų k., Nociūnų k., Noreikių k., Kairelių k., Krasniškių k., Pagirių k., Plonėno k., Staškavičių k., Vileišių k., gyventojų, daugiabučių ir įmonių.	Sausis	15 d.
	Vasaris	12 d.
	Kovas	11;25 d.
	Balandis	8; 22d.
	Gegužė	6;20 d.
	Birželis	3;17 d.
	Liepa	1;15;29 d.
	Rugpjūtis	12;26 d.
	Rugsėjis	9;23 d.
	Spalis	7; 21d.
	Lapkritis	4;18 d.



ATLIEKŲ VEŽIMO IŠ INDIVIDUALIŲ IR DAUGIABUČIŲ NAMŲ PAKRUOJO RAJONE MARŠRUTŲ GRAFIKAS 2016 METAMS		
Maršruto aprašymas	Atliekų surinkimo data	
	Gruodis	16 d.
Griepėdžių k., gyventojų, daugiabučių ir įmonių.	KAS ANTRĄ PENKTADIENĮ	
	Mėnuo	Diena
	Sausis	8;22 d.
	Vasaris	5;19 d.
	Kovas	4;18 d.
	Balandis	1; 15; 29 d.
	Gegužė	13;27 d.
	Birželis	10;24 d.
	Liepa	8;22 d.
	Rugpjūtis	5; 19 d.
	Rugsėjis	2;16;30 d.
	Spalis	14;28 d.
	Lapkritis	11;25 d.
	Gruodis	9;23 d.
	Sausis	22 d.
	Vasaris	19 d.
Aukštadvario k., Akmenėlių k., Akmeniškų k., Daugalionių k., Geišų k., Gedeikonių k., Gelčių k., Janonių k., Jovaišių k., Liesų k., Laumekių k., Kūkų k., Margių k., Mažučių k., Skarulių k., Striukų k., Šulaičių k., Ruonių k., Vydžių k., Zylių k., Žičiūnų k., gyventojų, daugiabučių ir įmonių.	Kovas	4;18 d.
	Balandis	1;15;29 d.
	Gegužė	13;27 d.
	Birželis	10;24 d.
	Liepa	8;22 d.
	Rugpjūtis	5;19 d.
	Rugsėjis	2;16;30 d.
	Spalis	14;28 d.
	Lapkritis	11;25 d.
	Gruodis	23 d.
	KAS ANTRĄ PENKTADIENĮ	
	Mėnuo	Diena
Žeimelio mstl., gyventojų, daugiabučių ir įmonių.	Sausis	8;22 d.
	Vasaris	5;19 d.
	Kovas	4;18 d.
	Balandis	1; 15; 29 d.
	Gegužė	13;27 d.
	Birželis	10;24 d.
	Liepa	8;22 d.
	Rugpjūtis	5; 19 d.
	Rugsėjis	2;16;30 d.
	Spalis	14;28 d.
	Lapkritis	11;25 d.
	Gruodis	9;23 d.
PAKRUOJO SENIŪNIJA		

ATLIEKŲ VEŽIMO IŠ INDIVIDUALIŲ IR DAUGIABUČIŲ NAMŲ PAKRUOJO RAJONE MARŠRUTŲ GRAFIKAS 2016 METAMS		
Maršruto aprašymas	Atliekų surinkimo data	
Pakruojo miesto: Dariaus ir Girėno g., Gedimino g., Kęstučio g. Laisvės g., Palydovo g., P.Cvirkos g., Pergalės g., Prof.St. Ušinskio g., Pramonės g., Sodo g., Statybininkų g., V.Didžiojo g., Vilniaus g., V.Kudirkos g. gyventojų, daugiabučių ir įmonių.	<b>KAS ANTRĄ PENKTADIENĮ</b>	
	<b>Mėnuo</b>	<b>Diena</b>
	Sausis	8;22 d.
	Vasaris	5;19 d.
	Kovas	4;18 d.
	Balandis	1; 15; 29 d.
	Gegužė	13;27 d.
	Birželis	10;24 d.
	Liepa	8;22 d.
	Rugpjūtis	5; 19 d.
	Rugsėjis	2;16;30 d.
	Spalis	14;28 d.
	Lapkritis	11;25 d.
	Gruodis	9;23 d.
Pakruojo miesto daugiabučių: Dariaus ir Girėno g., Kęstučio g., Pergalės g., Prof. St. Ušinskio g., V.Didžiojo g., Vilniaus g.,	<b>PIRMADIENĮ, TREČIADIENĮ, PENKTADIENĮ</b>	
	<b>Mėnuo</b>	<b>Diena</b>
	Sausis	1;4;6;8;11;13;15;18;20;22;25;27;29 d.
	Vasaris	1;3;5;8;10;12;15;17;19;22;24;26;29 d.
	Kovas	2;4;7;9;11;14;16;18;21;23;25;28;29 d.
	Balandis	1;4;6;8;11;13;15;18;20;22;25;27;29 d.
	Gegužė	2;4;6;9;11;13;16;18;20;23;25;27;30 d.
	Birželis	1;3;6;8;10;13;15;17;20;22;24;27;29 d.
	Liepa	1;4;6;8;11;13;15;18;20;22;25;27;29 d.
	Rugpjūtis	1;3;5;8;10;12;15;17;19;22;24;26;29;31 d.
	Rugsėjis	2;5;7;9;12;14;16;19;21;23;26;28;30 d.
	Spalis	3;5;7;10;12;14;17;19;21;24;26;28;31 d.
	Lapkritis	2;4;7;9;11;14;16;18;21;23;25;28;30 d.
	Gruodis	2;5;7;9;12;14;16;19;21;23;26;28;30 d.
Akmenėlių k., Kolektyviniai sodai, Kvedarų k., Noreikonių k., Pakruojo k., Petrašiūnų k., gyventojų ir įmonių.	<b>TREČIADIENĮ</b>	
	<b>Mėnuo</b>	<b>Diena</b>
	Sausis	6;20 d.
	Vasaris	3;17 d.
	Kovas	2;16;30 d.
	Balandis	13;27 d.
	Gegužė	11;25 d.
	Birželis	8;22 d.
	Liepa	6;20 d.
	Rugpjūtis	3;17;31 d.
	Rugsėjis	14;28 d.
	Spalis	12;26 d.
	Lapkritis	9;23 d.

ATLIEKŲ VEŽIMO IŠ INDIVIDUALIŲ IR DAUGIABUČIŲ NAMŲ PAKRUOJO RAJONE MARŠRUTŲ GRAFIKAS 2016 METAMS		
Maršruto aprašymas	Atliekų surinkimo data	
	Gruodis	7;21 d.
Pakruojo m., individualūs namai: A.Vienuočio g., Dagilėlio g., J. Basanavičiaus g., J. Janonio g., J. Paukštelio g., Kranto g., L. Giros g., Lauko g., Liepto g., Mindaugo g., Miško g., Mokyklos g., P. Cvirkos g. (nuo Nr.15 iki 22), P. Mašiotų g. P. Stripeikos g., Parko g., Pašilio g., Pieninės g., Purienų g., Ramunių g., Rožių g., S. Nėries g., Saulėtekio g., Stadiono g., Šiaulių g., Šilo g., Taikos g., Tiesos g., Upės g., V. Kudirkos g. (nuo Nr.1 iki 11), V. Montvilos g., Vasario 16-osios g., V. Didžiojo g. (nuo Nr. 16 iki 69), Žalioji g., Pieninės g., Purienų g., Ramunių g., Rožių g. Pašilio k.	<b>TREČIADIENĮ</b>	
	<b>Mėnuo</b>	<b>Diena</b>
	Sausis	13;27 d.
	Vasaris	10;24 d.
	Kovas	9;23 d.
	Balandis	6;20 d.
	Gegužė	4;18 d.
	Birželis	1;15;29 d.
	Liepa	13;27 d.
	Rugpjūtis	10;24 d.
	Rugsėjis	7;21 d.
	Spalis	5;19 d.
	Lapkritis	2;16;30 d.
	Gruodis	14;28 d.
Pakruojo m., individualūs namai, P. Mašiotų g., L. Giros g., Mindaugo g., Taikos g., V. Didžiojo g. Saulėtekio g., Vasario 16-osios g., Pakruojo k.	<b>PIRMADIENĮ, TREČIADIENĮ, PENKTADIENĮ</b>	
	<b>Mėnuo</b>	<b>Diena</b>
	Sausis	1;4;6;8;11;13;15;18;20;22;25;27;29 d.
	Vasaris	1;3;5;8;10;12;15;17;19;22;24;26;29 d.
	Kovas	2;4;7;9;11;14;16;18;21;23;25;28;29 d.
	Balandis	1;4;6;8;11;13;15;18;20;22;25;27;29 d.
	Gegužė	2;4;6;9;11;13;16;18;20;23;25;27;30 d.
	Birželis	1;3;6;8;10;13;15;17;20;22;24;27;29 d.
	Liepa	1;4;6;8;11;13;15;18;20;22;25;27;29 d.
	Rugpjūtis	1;3;5;8;10;12;15;17;19;22;24;26;29;31 d.
	Rugsėjis	2;5;7;9;12;14;16;19;21;23;26;28;30 d.
	Spalis	3;5;7;10;12;14;17;19;21;24;26;28;31 d.
	Lapkritis	2;4;7;9;11;14;16;18;21;23;25;28;30 d.
	Gruodis	2;5;7;9;12;14;16;19;21;23;26;28;30 d.
Jovarų k., Linksmučių k., Karašilio k. gyventojų ir įmonių.	<b>PIRMADIENĮ</b>	
	<b>Mėnuo</b>	<b>Diena</b>
	Sausis	11;25 d.
	Vasaris	8;22 d.
	Kovas	7;21 d.
	Balandis	4;18 d.
	Gegužė	2;16;30 d.
	Birželis	13;27 d.
	Liepa	11;25 d.
	Rugpjūtis	8;22 d.
	Rugsėjis	5;19 d.

ATLIEKŲ VEŽIMO IŠ INDIVIDUALIŲ IR DAUGIABUČIŲ NAMŲ PAKRUOJO RAJONE MARŠRUTŲ GRAFIKAS 2016 METAMS		
Maršruto aprašymas	Atliekų surinkimo data	
	Spalis	3;17;31 d.
	Lapkritis	14;28 d.
	Gruodis	12;26 d.
Bačiūnų k., Jasaičių k., Juškonių k., Kolyčių k., Kreivakiškio k., Kundročių k., Teterviškio k., Užubalių k., Valainių k. Poškėčių k., Pranių k., Preičiūnų k., gyventojų ir įmonių.	<b>KETVIRTADIENI</b>	
	<b>Mėnuo</b>	<b>Diena</b>
	Sausis	7 d.
	Vasaris	4 d.
	Kovas	3;31 d.
	Balandis	14;28 d.
	Gegužė	12;26 d.
	Birželis	9;23 d.
	Liepa	7;21 d.
	Rugpjūtis	4;18 d.
	Rugsėjis	1;15;29 d.
	Spalis	13;27 d.
	Lapkritis	10;24 d.
	Gruodis	8 d.
Mažeikonių k., Sigutėnų k.gyventojų ir įmonių.	<b>PENKTADIENI</b>	
	<b>Mėnuo</b>	<b>Diena</b>
	Sausis	15;29 d.
	Vasaris	12;26 d.
	Kovas	11;25 d.
	Balandis	8;22 d.
	Gegužė	6;20 d.
	Birželis	3;17 d.
	Liepa	1;15;29 d.
	Rugpjūtis	12;26 d.
	Rugsėjis	9;23 d.
	Spalis	7;21 d.
	Lapkritis	4;18 d.
	Gruodis	2;16;30 d.
Daugšigalio k., Gedžiūnų vs. Kirponių k., Paliečių k., Pavardenių k., Šiliškio k., Telišonių k.gyventojų ir įmonių.	Sausis	15 d.
	Vasaris	12 d.
	Kovas	11 d.
	Balandis	8;22 d.
	Gegužė	6;20 d.
	Birželis	3;17 d.
	Liepa	1;15;29 d.
	Rugpjūtis	12;26 d.
	Rugsėjis	9;23 d.
	Spalis	7;21 d.
	Lapkritis	4;18 d.



ATLIEKŲ VEŽIMO IŠ INDIVIDUALIŲ IR DAUGIABUČIŲ NAMŲ PAKRUOJO RAJONE MARŠRUTŲ GRAFIKAS 2016 METAMS		
Maršruto aprašymas	Atliekų surinkimo data	
	Gruodis	16 d.
LYGUMŲ SENIŪNIJA		
Lygumų mstl., Dvariškių k.gyventojų ir įmonių.	ANTRADIENĮ	
	Mėnuo	Diena
	Sausis	12;26 d.
	Vasaris	9;23 d.
	Kovas	8;22 d.
	Balandis	5;19 d.
	Gegužė	3;17;31 d.
	Birželis	14;28 d.
	Liepa	12;26 d.
	Rugpjūtis	9;23 d.
	Rugsėjis	6;20 d.
	Spalis	4;18 d.
	Lapkritis	1;15;29 d.
	Gruodis	13;27 d.
Aleknaičių k., Armonaičių k., Ažuolynės vs., Bagdonaičių k., Beinoraičių k., Bitaičių k., Įsonių k., Jackonių k., Juknaičių k., Kareiviškio k., Martyniško k., Minelgių k.,Norvaišių k., Pašilio k., Ramonaičių k.,Rubaičių k., Ruslių k., Sukmedžio k.,Vėbarių k., Vilūnaičių k.gyventojų ir įmonių.	Sausis	12 d.
	Vasaris	9 d.
	Kovas	8 d.
	Balandis	5;19 d.
	Gegužė	3;17;31 d.
	Birželis	14;28 d.
	Liepa	12;26 d.
	Rugpjūtis	9;23 d.
	Rugsėjis	6;20 d.
	Spalis	4;18 d.
	Lapkritis	1;15;29 d.
	Gruodis	13 d.
Degučių k.,Stačiūnų k., Šukionių k. gyventojų ir įmonių.	ANTRADIENĮ	
	Mėnuo	Diena
	Sausis	5;19 d.
	Vasaris	2;16 d.
	Kovas	1;29 d.
	Balandis	12;26 d.
	Gegužė	10;24 d.
	Birželis	7;21 d.
	Liepa	5;19 d.
	Rugpjūtis	2;16;30 d.

ATLIEKŲ VEŽIMO IŠ INDIVIDUALIŲ IR DAUGIABUČIŲ NAMŲ PAKRUOJO RAJONE MARŠRUTŲ GRAFIKAS 2016 METAMS		
Maršruto aprašymas	Atliekų surinkimo data	
	Rugsėjis	13;27 d.
	Spalis	11;25 d.
	Lapkritis	8;22 d.
	Gruodis	6;20 d.
Barvainių k., Beniulių k., Dargužių k., Dovainišio k., Jasvilaičio k., Kalnelių k., Kauksnųjų k., Kutačių k., Lapgirio k., Pavėzgių k., Petraičių k., Sakalų k., Švilpynės k., gyventojų ir įmonių.	Sausis	5 d.
	Vasaris	2 d.
	Kovas	1;29 d.
	Balandis	12;26 d.
	Gegužė	10;24 d.
	Birželis	7;21 d.
	Liepa	5;19 d.
	Rugpjūtis	2;16;30 d.
	Rugsėjis	13;27 d.
	Spalis	11;25 d.
	Lapkritis	8;22 d.
	Gruodis	6 d.

## 5. SCHEMOS DERINIMO DOKUMENTAI

GAUTA  
2016-09-12 Nr. \_\_\_\_\_



### PAKRUOJO RAJONO SAVIVALDYBĖS ADMINISTRACIJA

Savivaldybės biudžetinė įstaiga, Kęstučio g. 4, 83152 Pakruojis, tel. (8 421) 69 090/88, faks. (8 421) 69 090,  
el. p. [savivaldybe@pakruojis.lt](mailto:savivaldybe@pakruojis.lt) Duomenys kaupiami ir saugomi Juridinių asmenų registre, kodas 288733050

UAB „Atamis“  
Žirmūnų g. 139-321  
LT-09120 Vilnius

2016-09-08 Nr. S-2763 (19.1)  
I 2016-09-06- Nr. 571

### DĖL PAKRUOJO RAJONO KOLEKTYVINIŲ MIŠRIŲ KOMUNALINIŲ ATLIEKŲ, ANTRINIŲ ŽALIAVŲ, PAKUOTĖS ATLIEKŲ, ESAMŲ IR PLANUOJAMŲ KONTEINERIŲ AIKŠTELIŲ VIETŲ IŠDĖSTYMO SCHEMOS SPRENDINIŲ DERINIMO.

Pakruojo rajono savivaldybės administracija susipažino ir pritaria Jūsų parengtiems Pakruojo rajono kolektyvinių mišrių komunalinių atliekų, antrinių žaliavų, pakuotės atliekų, esamų ir planuojamų konteinerių aikštelių vietų išdėstymo schemos sprendiniams.

Administracijos direktorė

Erika Kižienė

Kazimiera Klabinė, tel. (8 421) 61 698, el. p. [ekologe@pakruojis.lt](mailto:ekologe@pakruojis.lt)





2016.09.12 Nr. 03-01157

**PRITARIMAS SPRENDINIUI**

2016 m. rugsėjo 12 d.

Sprendiniui „Pakruojo rajono kolektyvinių mišrių komunalinių atliekų, antrinių žaliavų, pakuotės atliekų, esamų ir planuojamų konteinerių aikštelių vietų išdėstymo schemas“

(statinio projekto pavadinimas, Nr., parengimo metai),

kurį parengė projektuotojas UAB „Atamis“ Žirmūnų g. 139-321, 09120 Vilnius +370 620 51398

(fizinio asmens, vardas, pavardė; juridinio asmens teisinė forma, pavadinimas, kodas, registras, kurlame kaupiami ir saugomi duomenys apie juridinį asmenį)

Projekto vadovas: Žilvinas Grabauskas

(vardas, pavardė teisė eiti projekto vadovo pareigas suteikiančio dokumento pavadinimas, Nr., išdavimo data, galiojimo data)

1. Kasinėjimo darbus telekomunikacijų tinklo zonoje (po 2m į abi puses nuo eksploatuojamo telekomunikacijų tinklo) atlikti rankiniu būdu prižiūrint Bendrovės atstovui mob. 8 698 71592
2. Atliekant techninio projekto rengimą, atsižvelgti į esamus telekomunikacijų tinklus. Telekomunikacijų tinklų požeminiai elementai, ryšių kabeliai esantys telekomunikacijų tinklų apsaugos zonoje, kitų požeminių komunikacijų tinklų suartėjimas, tiesimas lygiagrečiai, sankirtos, turi atitikti atstūmus numatytus taisyklėse „Techniniai reikalavimai požeminių tinklų tiesimui“.
3. Baigus statybos darbus telekomunikacijų tinklų apsaugos zonoje, darbus priduoti telekomunikacijų tinklų savininkui (TEO LT, AB) ir gauti pažymą, kurioje patvirtinama apie kokybišką darbų atlikimą.
4. Statybos darbų metu nesandėliuoti medžiagų, nestatyti laikinų statinių ir nevažinėti sunkiuoju transportu bei mechanizmais virš neapsaugotų ryšių kabelių.

Pakruojo - Pasvalio aptarnavimo komandos Vadovas

Remigijus Giedraitis

Remigijus Giedraitis, tel. 8 421 51220, el.p. remigijus.giedraitis@teo.lt

TEO LT, AB, LVŲVO G. 25, LT-03501 VILNIUS, TEL.: (8 5) 262 1511, 1511, FAKS. (8 5) 212 6665, WWW.TEO.LT  
KODAS 121215434, PVM MOKĖTOJO KODAS LT 212154314, JURIDINIŲ ASMENŲ REGISTRAS



Šis dokumentas  
atspausdintas ant  
ekologiško popieriaus.

**UŽDAROJI AKCINĖ BENDROVĖ  
„PAKRUOJO ŠILUMA“**

Juridinių asmenų registras, kodas 167909640, PVM mokėtojo kodas LT679096418, Saulėtekio g. 34, LT-83133 Pakruojis, tel. (8 421) 61 139 / 61 458, el. p. pakruojo.siluma@gmail.com, a. s. LT357300010002553727, AB bankas „Swedbank“, kodas 73000, a. s. LT834010045600010357, AB DNB bankas, kodas 40100, a. s. LT087181400018467416, AB Šiaulių bankas, kodas 71814

---

UAB „Atamis“

2016-09-13 Nr. S- 145  
[ 2016-08-30 Nr. 538

**DĖL INFORMACIJOS PATEIKIMO**

Informuojame, kad UAB „Pakruojo šiluma“ susipažino su „Pakruojo rajono kolektyvinių mišrių komunalinių atliekų, antrinių žaliavų, pakuotės atliekų, esmų ir planuojamų kontenerių aikštelių vietų išdėstymo schemas“ sprendiniais ir jiems pritaria.

Direktorius



Jonas Bumelis



**NACIONALINĖS ŽEMĖS TARNYBOS  
PRIE ŽEMĖS ŪKIO MINISTERIJOS  
PAKRUOJO SKYRIUS**

UAB „Atamis“  
Žirmūnų g. 139-321  
Vilnius, LT-09120

2016-09-13 Nr. 29SD-3384-(14.29.104.)  
2016-09-02 Nr. 29JP-771

**DĖL „PAKRUOJO RAJONO KOLEKTYVINIŲ MIŠRIŲ KOMUNALINIŲ ATLIEKŲ,  
ANTRINIŲ ŽALIAVŲ, PAKUOTĖS ATLIEKŲ, ESAMŲ IR PLANUOJAMŲ  
KONTEINERIŲ AIKŠTELIŲ VIETŲ IŠDĖSTYMO SCHEMOS“ SPRENDINIŲ  
DERINIMO**

Nacionalinės žemės tarnybos prie Žemės ūkio ministerijos Pakruojo skyrius (toliau – Skyrius) susipažino su UAB „Atamis“ 2016 m. rugsėjo 2 d. parengtais sprendiniais Nr. 29JP-771 „Dėl „Pakruojo rajono kolektyvinių mišrių komunalinių atliekų, antrinių žaliavų, pakuotės atliekų, esamų ir planuojamų konteinerių aikštelių vietų išdėstymo schemos“ sprendinių derinimo, informuojame, kad neprieštaraujame sprendiniams ir jiems pritariame.

Skyriaus vedėjas

Audrius Radeckis

Raimonda Tamošauskaitė, tel. 8 706 85654, el. p. [Raimonda.Tamosauskaite@nzt.lt](mailto:Raimonda.Tamosauskaite@nzt.lt)

Biudžetinė įstaiga  
Gedimino pr. 19,  
01103 Vilnius  
<http://www.nzt.lt>

Kęstučio g. 4, 83152 Pakruojis  
Tel. 8 706 85 652  
El. paštas [pakruojis@nzt.lt](mailto:pakruojis@nzt.lt)

Duomenys kaupiami ir saugomi  
Juridinių asmenų registre  
Kodas 188704927





**UAB „PAKRUOJO VANDENTIEKIS“**

Uždaroji akcinė bendrovė, Pakruojo r. sav. Pakruojo m. LT-83163 Pramonės g. 1,  
Tel. (8 421) 61 227, faks. (8 421) 61 227 el. paštas info@vandentiekis.com  
Duomenys kaupiami ir saugomi Juridinių asmenų registre, kodas 167922698 PVM kodas LT679226917  
Atsisk.sąsk. LT47 4010 0456 0003 0308 AB DNB bankas.

UAB „Atamis“

2016-09-14 Nr. 213

**DĖL KONTEINERIŲ AIKŠTELIŲ IŠDĖSTYMO SCHEMOS SPRENDINIŲ**

Pritariame Pakruojo rajono komunalinių atliekų konteinerių aikštelių išdėstymo schemos sprendiniams. Projektuojant konteinerių aikšteles vadovautis STR 2.07.01:2003 ir Vandentvarkos ūkio naudojimo taisyklėmis dėl vandentiekio ir nuotekų tinklų apsaugos zonų reikalavimų.

Direktoriaus pavaduotoja

Laima Bernotienė

Originalas nebus siunčiamas

L. Bernotienė, tel. (8 421) 65 057, el. p. laima.bernotiene@vandentiekis.com





